

くす
大分県玖珠町

町勢要覧

～資料編～

童話の里 くすまち



次代を担う子どもとともに 未来をつくるまち
～住んでよかった童話の里～

令5年5月改訂

目 次

□ 玖珠町の概要／玖珠町へのアクセス	P 1
□ 玖珠町の位置／玖珠町の主な山岳／玖珠町の主な河川	P 2
□ 玖珠町の気候	P 3
□ 玖珠町の国勢調査人口	P 4
□ 玖珠町への転入／玖珠町からの転出	P 8
□ 玖珠町特別職／玖珠町議会議員／監査委員／玖珠町内小学校一覧	P 9
□ 玖珠町内中学校一覧／玖珠町内幼稚園一覧／認定こども園	P 1 0
□ 玖珠町内の行政機関	P 1 1
□ 玖珠町行政組織図	P 1 5
□ 玖珠町内医療機関	P 1 7
□ 玖珠町の行事	P 1 8
□ 玖珠町内指定文化財	P 1 9
□ 各種統計	P 2 1
□ 玖珠町のあゆみ	P 2 4
□ 玖珠町の主要な施設へのアクセス	P 2 7

玖珠町の概要

本町は、大分県の西部に位置し、東側には九重町、由布市、西側は日田市、北側は中津市、宇佐市、南側は熊本県小国町に隣接しています。総面積は286.60km²で、大分県全体の約4.5%を占めています。

筑後川の上流に位置し、その源流となる玖珠川が東西に貫流しています。この玖珠川やその支流には、三日月の滝、慈恩の滝、清水瀑園などの名瀑や湧水池など水が演出する多様な地形がみられます。

玖珠盆地を取り囲んでいる万年山、岩扇山、伐株山などは、全国でも珍しいメサと呼ばれる台地状の地形となっています。また、玖珠町の北側には耶馬溪、南側には九重連山、東側には4,000haに及ぶ日出生台原野が広がっており、豊かな山なみの懐に抱かれた、落ち着いた静かな佇まいを醸し出しています。

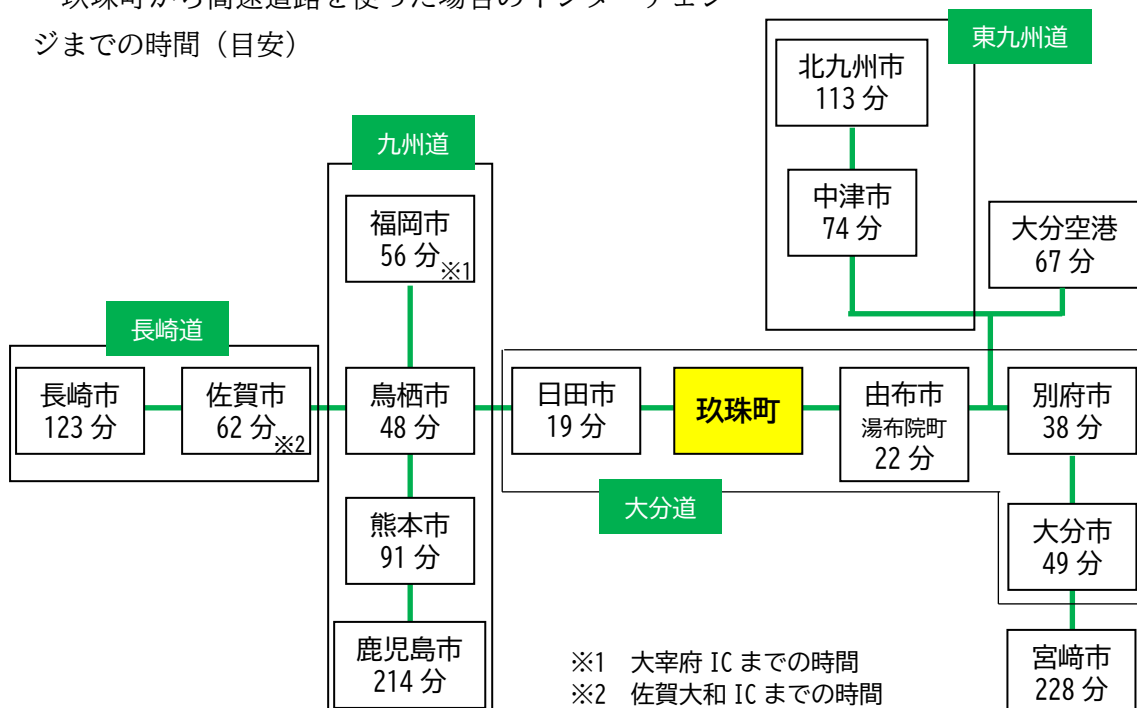
玖珠町へのアクセス

JR 久大本線（豊後森駅・北山田駅）が通っています。主要幹線道路として東西に大分自動車道（玖珠 IC）、国道210号、南北に国道387号が通り、福岡市・北九州市・熊本市・大分市などの都市に60分から100分圏内に位置する交通の要衝となっています。



玖珠町から主要都市へのアクセス（高速道路）

玖珠町から高速道路を使った場合のインターチェンジまでの時間（目安）



1. 玖珠町の位置・面積

玖珠町役場の位置	東経 131度09分 北緯 33度17分
玖珠町面積	286.60 km ²
玖珠町役場の標高	328m

2. 玖珠町的主要山岳

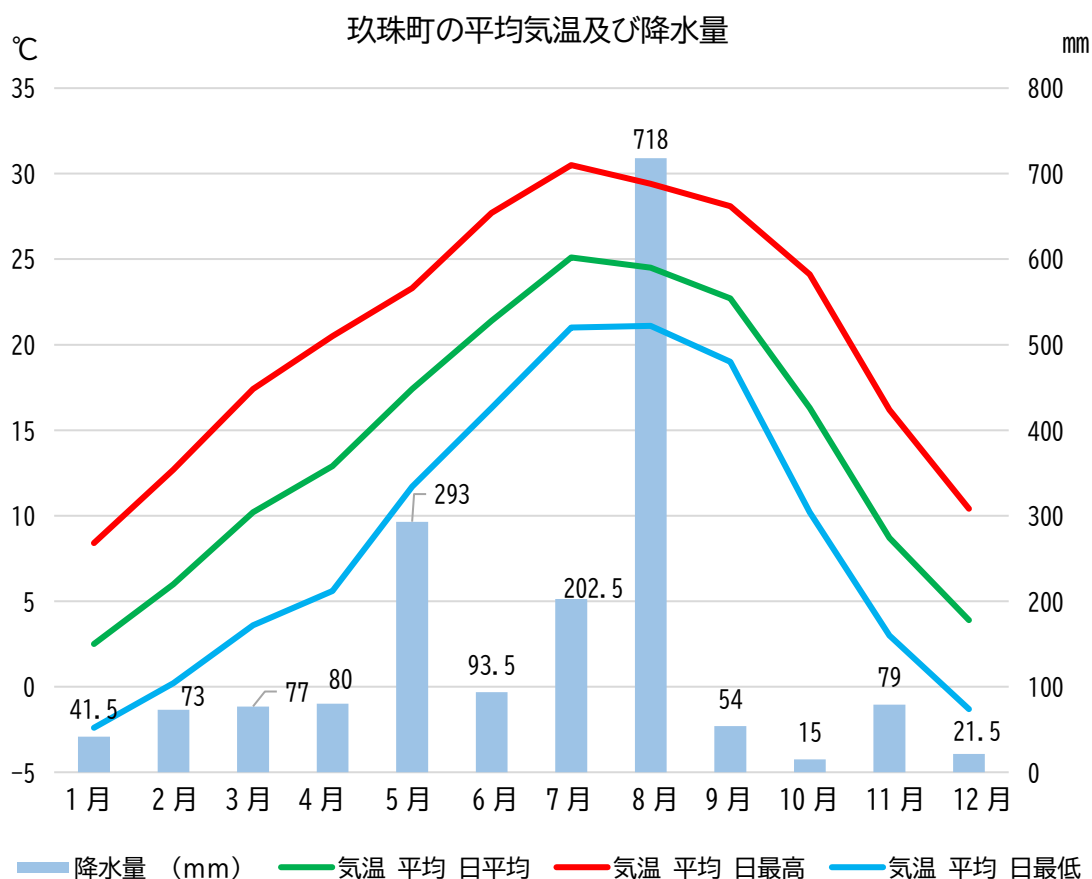
山の名称	標高
福万山（ふくまざん）	1,236m
万年山（はねやま）	1,140m
黒岳（くろだけ）	891m
小岩扇山（こがんせんざん）	720m
大岩扇山（おおがんせんざん）	691m
伐株山（きりかぶさん）	685m
角埋山（つのむれやま）	577m

3. 玖珠町的主要河川

級	河川名
1級	玖珠川・山浦川・太田川・森川・栃の木川・浦河内川・板屋川・西田川・夕露川・山下川・谷川・大九郎川・瀬戸谷川（筑後川水系） 下河内川・金吉川・春田川（山国川水系）
2級	日出生川（駅館川水系）

4. 玖珠町の気候（気象庁データから）

令和3年 (2021年)	気温 (°C)					降水量	日照時間
	平均			最高	最低		
	月	日平均	日最高			日最低	(mm)
1	2.5	8.4	-2.4	11.6	-5.9	41.5	130.7
2	6.0	12.7	0.2	13.7	-2.7	73.0	159.1
3	10.2	17.4	3.6	16.3	3.9	77.0	168.0
4	12.9	20.5	5.6	18.0	8.0	80.0	215.2
5	17.4	23.3	11.7	24.1	9.6	293.0	138.9
6	21.4	27.7	16.3	24.4	16.8	93.5	140.5
7	25.1	30.5	21.0	26.8	22.8	202.5	156.8
8	24.5	29.4	21.1	27.3	20.2	718.0	117.5
9	22.7	28.1	19.0	25.6	19.5	54.0	117.9
10	16.3	24.1	10.2	24.2	10.1	15.0	206.6
11	8.7	16.2	3.0	14.9	3.8	79.0	153.2
12	3.9	10.4	-1.3	8.6	-2.5	21.5	142.9



5 - 1. 玖珠町の国勢調査人口

和暦（西暦）	総人口 （人）		世帯数 （戸）	
	男性（人）	女性（人）		
大正 9 年（1920 年）	19,064	9,650	9,414	3,712
大正 14 年（1925 年）	19,890			
昭和 5 年（1930 年）	20,515			
昭和 10 年（1935 年）	22,093	11,104	10,989	
昭和 15 年（1940 年）	21,685	10,771	10,914	4,032
昭和 20 年（1945 年）	27,110	13,192	13,918	
昭和 25 年（1950 年）	27,782			
昭和 30 年（1955 年）	28,622			
昭和 35 年（1960 年）	28,300			
昭和 40 年（1965 年）	25,565	12,318	13,247	5,651
昭和 45 年（1970 年）	23,828	11,389	12,439	5,896
昭和 50 年（1975 年）	22,369	10,631	11,738	6,939
昭和 55 年（1980 年）	22,775	11,029	11,746	6,273
昭和 60 年（1985 年）	22,079	10,644	11,435	6,250
平成 2 年（1990 年）	20,907	10,093	10,814	6,179
平成 7 年（1995 年）	19,659	9,436	10,223	6,140
平成 12 年（2000 年）	18,988	9,084	9,904	6,278
平成 17 年（2005 年）	18,276	8,731	9,545	6,327
平成 22 年（2010 年）	17,054	8,124	8,930	6,149
平成 27 年（2015 年）	15,823	7,593	8,230	5,988
令和 2 年（2020 年）	14,386	6,940	7,446	5,808

※大正 9 年から昭和 25 年までは旧森町・旧玖珠町・旧北山田村・旧八幡村の合算

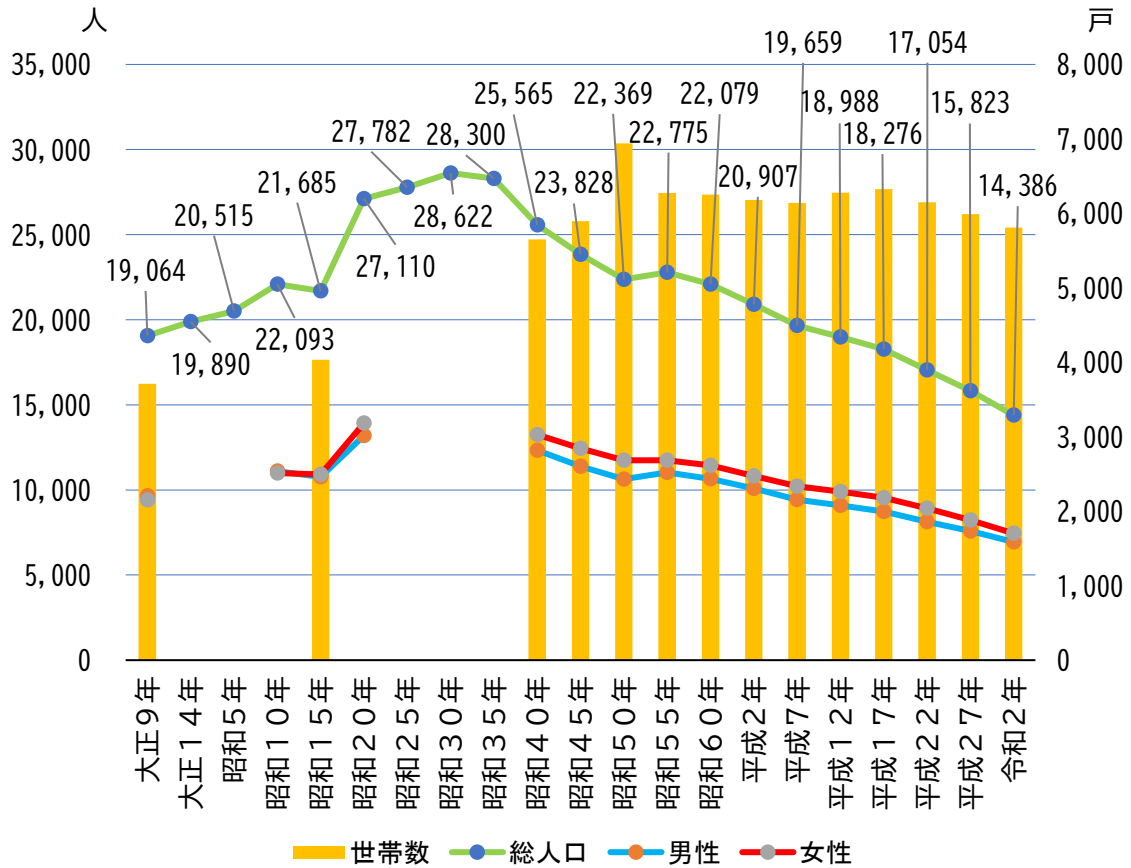
※数値のない期間は国勢調査を行っているが、該当項目の調査を行っていない

5 - 2. 玖珠町の5歳階級別人口

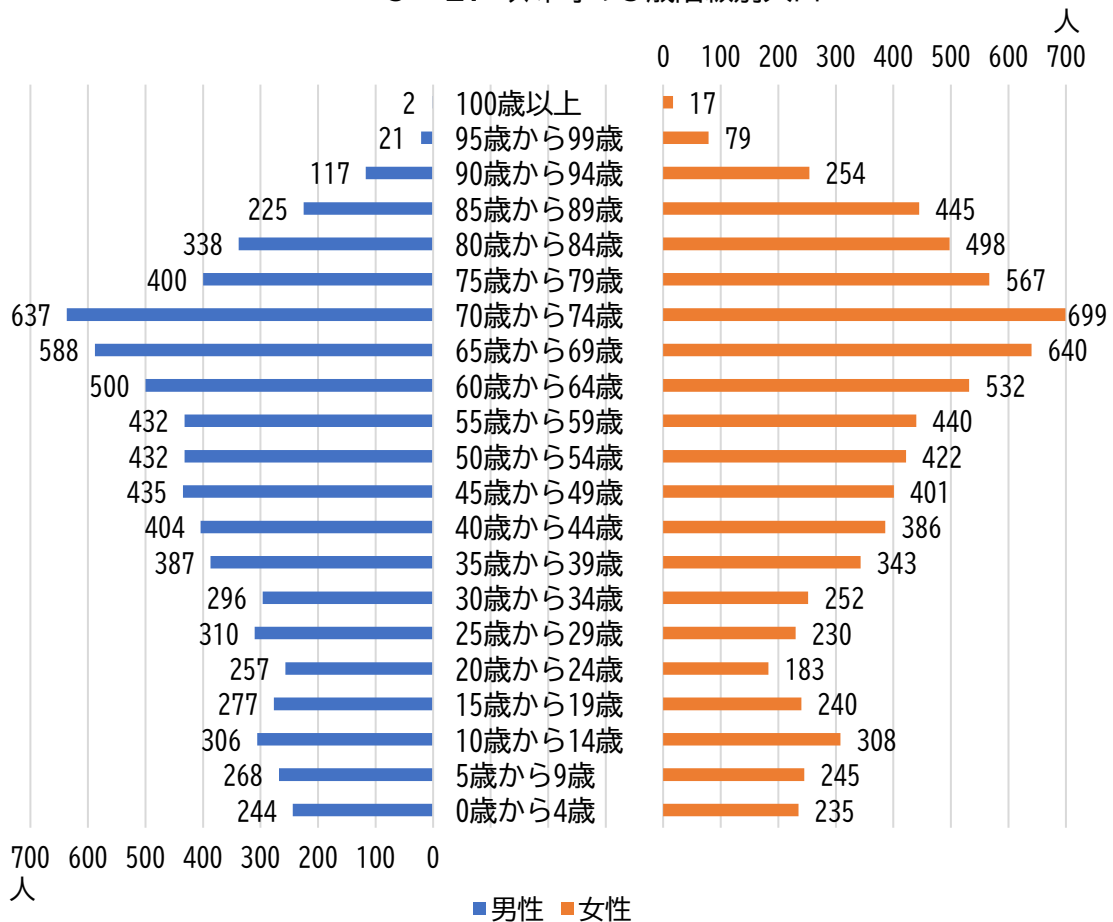
5歳階級別年齢	総数 (人)	男性 (人)	女性 (人)	備考
0歳から4歳	479	244	235	年少人口
5歳から9歳	513	268	245	
10歳から14歳	614	306	308	
15歳から19歳	517	277	240	生産年齢人口
20歳から24歳	440	257	183	
25歳から29歳	540	310	230	
30歳から34歳	548	296	252	
35歳から39歳	730	387	343	
40歳から44歳	790	404	386	
45歳から49歳	836	435	401	
50歳から54歳	854	432	422	
55歳から59歳	872	432	440	
60歳から64歳	1,032	500	532	
65歳から69歳	1,228	588	640	前期高齢者人口
70歳から74歳	1,336	637	699	
75歳から79歳	967	400	567	後期高齢者人口
80歳から84歳	836	338	498	
85歳から89歳	670	225	445	
90歳から94歳	371	117	254	
95歳から99歳	100	21	79	
100歳以上	19	2	17	
小計	14,292	6,876	7,416	
年齢不詳	94	64	30	
合計	14,386	6,940	7,446	

(国勢調査結果令和2年10月1日現在)

5 - 1. 玖珠町の国勢調査人口



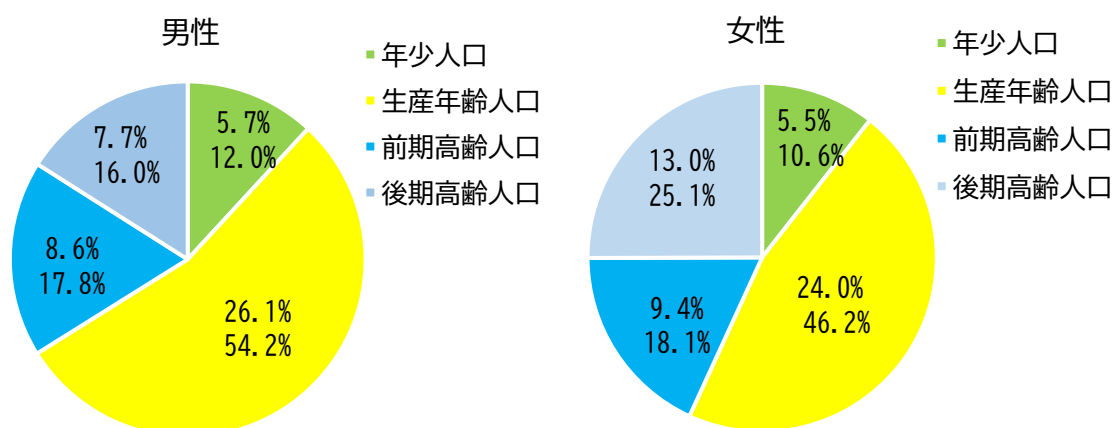
5 - 2. 玖珠町の5歳階級別人口



5 - 3. 玖珠町の年齢4区分別人口割合

		0歳～14歳 年少人口	15歳～64歳 生産年齢人口	65歳～74歳 前期高齢人口	75歳以上 後期高齢人口	計
男性	人口	818	3,730	1,225	1,103	6,876
	割合	5.7%	26.1%	8.6%	7.7%	48.1%
女性	人口	788	3,429	1,339	1,860	7,416
	割合	5.5%	24.0%	9.4%	13.0%	51.9%
総数	人口	1,606	7,159	2,564	2,963	14,292
	割合	11.2%	50.1%	18.0%	20.7%	100%

(国勢調査結果令和2年10月1日現在)



上段：総人口における割合
下段：性別ごとにおける割合

5 - 4. 玖珠町の高齢化率

	男性		女性		総数	
	人口	割合	人口	割合	人口	割合
65歳以上	2,328	16.3%	3,199	22.4%	5,527	38.7%

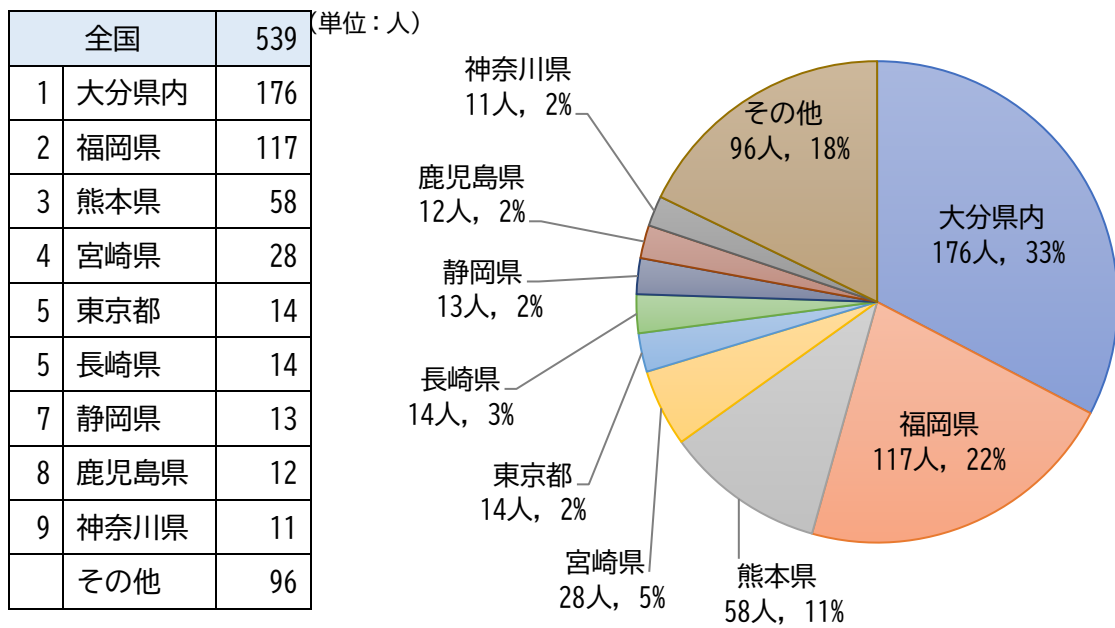
(国勢調査結果令和2年10月1日現在)

5 - 5. 玖珠町の平均年齢

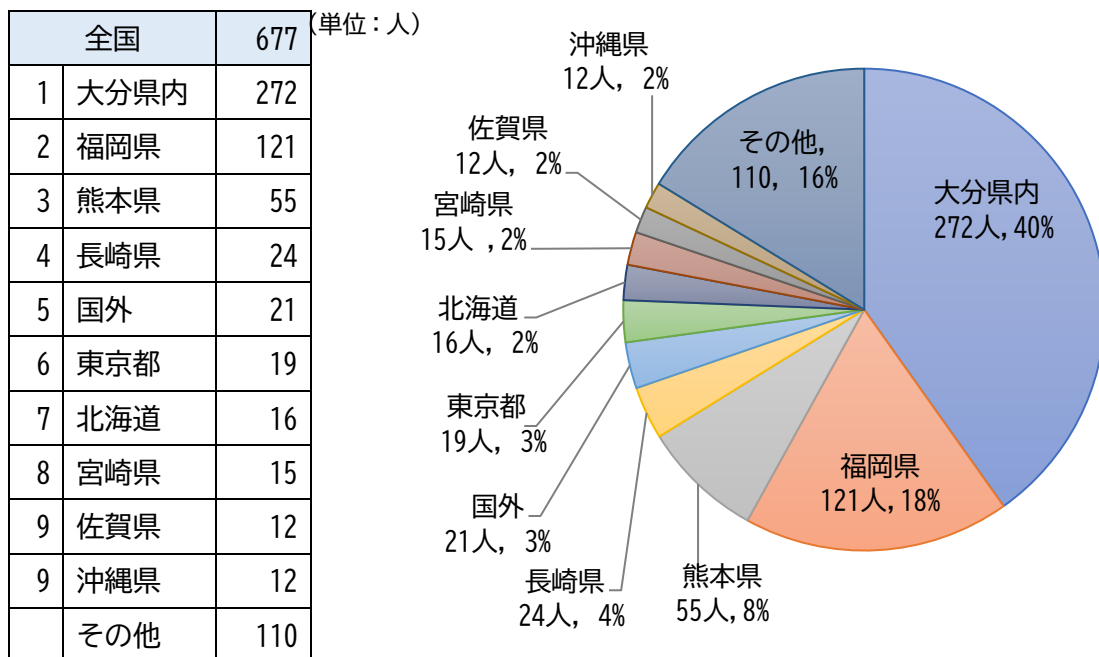
	男性	女性	総数
平均年齢(歳)	52.7	60.2	56.8

(国勢調査結果令和2年10月1日現在)

6 - 1. 都道府県別県外転入者数（令和3年4月1日～令和4年3月31日）



6 - 2. 都道府県別県外転出者数（令和3年4月1日～令和4年3月31日）



7. 玖珠町特別職（令和5年5月1日現在）

役職名	氏名
町長	宿利 政和
副町長	秋吉 一徳
教育長	梶原 敏明

8. 玖珠町議会（令和5年5月1日現在）

役職名	氏名
議長	大野 元秀
副議長	松本 真由美

9. 監査委員（令和5年5月1日現在）

氏名	備考
河野 好美	識見を有する者
小幡 幸範	議会選出

10-1. 玖珠町内小学校一覧（令和5年5月1日現在）

学校名	住所	電話番号 FAX番号 (0973)	教員数 (人)	児童数 (人)	備考
森中央小学校	879-4404 大字森1番地の1	72-0035 72-0118	20.5	204	
日出生小学校	879-4406 大字日出生1934番地の5	-	-	-	休校
小野原分校	879-4406 大字日出生946番地の85	-	-	-	休校
塚脇小学校	879-4413 大字塚脇198番地	72-0232 72-5777	26	279	
小田小学校	879-4411 大字小田1027番地の1	72-0237 72-0383	7	11	
北山田小学校	879-4331 大字戸畑2861番地	73-7524 73-7507	13.5	87	
八幡小学校	879-4521 大字太田1456番地の1	72-0414 72-0474	8	24	
古後小学校	879-4523 大字古後1611番地の1	74-2207 74-2220	2	1	
計			77	606	

※教員数には臨時教員、養護教諭、事務職員、栄養教諭を含む。

10-2. 玖珠町内中学校一覧（令和5年5月1日現在）

学校名	住所	電話番号 FAX 番号 (0973)	教員数 (人)	生徒数 (人)	備考
くす星翔 中学校	879-4403 大字帆足505番地	72-7007 72-7575	28	360	

※教員数には臨時教員、養護教諭、事務職員、栄養教諭を含む。

10-3. 玖珠町内幼稚園一覧（令和5年5月1日現在）

幼稚園名	〒 住所	電話番号 (0973)	教員数 (人)	園児数 (人)	備考
森幼稚園	879-4404 大字森1番地の1	-	-	-	休園

※教員数には臨時教員、養護教諭、事務職員、栄養教諭を含む。

10-4. 認定こども園

こども園名	〒 住所	電話番号 (0973)
くるみの森愛児園 (幼保連携型)	879-4403 大字帆足2207番地の1	72-0854
くるみ夢愛児園 (幼保連携型)	879-4521 大字太田266番地の1	72-6066
たかすこども園 (幼保連携型)	879-4403 大字帆足216番地の1	72-2325
くすのきこども園 (幼保連携型)	879-4413 大字塚脇486番地	72-4527
杉ノ子こども園 (幼保連携型)	879-4331 大字戸畑2858番地	73-8120
カトリック玖珠幼稚園 (幼稚園型)	879-4413 大字塚脇425番地	72-1074
こすもす (小規模保育施設)	879-4413 大字塚脇428番地の1	77-2323

11. 玖珠町内の行政機関

◆町の行政機関

行政機関名	住所	課・室・班名	電話 (0973)
玖珠町役場	879-4492 大字帆足 268 番地の 5	2階 総務課	
		○行政班	72-1111
		○総務班	72-1111
		○情報システム班	72-1111
		○財政班	72-1111
		○管財班	72-1136
		2階 みらい創生課	
		○企画・SDGs 推進班	72-1151
		○地域力推進班	72-9031
		2階 商工観光政策課	
		○商工労政・企業誘致班	72-7153
		○観光振興班	72-7153
		○広報・デジタル化推進班	72-7153
		2階 基地・防災対策課	
		○基地防災班	72-1891
		2階 契約検査課	
		○契約検査班	72-1892
		1階 税務課	
		○住民税班	72-1114
		○資産税班	72-1114
		○納税班	72-1114
		1階 福祉保険課	
		○福祉班	72-1115
		○高齢者支援班	72-1115
		○保険年金班	72-1115
		1階 子育て健康支援課	
		○健康推進班	72-2022
こども家庭支援センター準備室 ○子育て支援班	72-2022		
1階 住民課			
○総合窓口班	72-1113		
○環境生活安全班	72-1137		

行政機関名	住所	課・室・班名	電話 (0973)
玖珠町役場	879-4492 大字帆足 268 番地の 5	1階 建設水道課	
		○管理班	72-7163
		○工務班	72-1240
		○水道班	72-7162
		1階 農林課	
		○農政班	72-7164
		○畜産班	72-7164
		○農林土木班	72-2244
		○林業振興班	72-2244
	2階 人権確立・部落差別解消推進課		
	○人権確立班	72-1112	
	879-4405 大字岩室 23 番地	○隣保館	72-0226
879-4492 大字帆足 268 番地の 5	1階 会計課		
	○会計用度班	72-7165	

◆教育委員会

行政機関名	住所	課・室・班名	電話 (0973)
玖珠町 教育委員会	879-4492 大字帆足 268 番地の 5	2階 教育政務課	
		○教育政策班	72-1164
		○学務・指導班	72-7150
		○GIGA スクール推進室	72-7150
	879-4403 大字帆足 2195 番地の 2	学校給食センター ○学校給食班	72-0919
	879-4404 大字森 1 番地の 1	幼稚園（森幼稚園）	P10 参照
		小・中学校	P9-10 参照
879-4404 大字森 3889 番地	教育相談センター 「わかくさの広場」	72-2856	

◆教育委員会

行政機関名	住所	課・室・班名	電話 (0973)
玖珠町 教育委員会	879-4405 大字岩室 24 番地の 1 くすまち メルサンホール内	社会教育課	
		○社会教育班	72-7151
		○公民館班	72-0601
		中央公民館	72-0601
	879-4404 大字森 855 番地	久留島武彦記念館	73-9200
	879-4404 大字森 868 番地の 2	わらべの館	72-6012
	879-4401 大字四日市 398 番地の 1	玖珠町 B&G 海洋センター	72-6880

◆委員会事務局

行政機関名	住所	課・室・班名	電話 (0973)
事務局	879-4492 大字帆足 268 番地の 5	2階 選挙管理委員会（総務課内）	
		○選挙管理委員会事務局	72-1111
		3階 議会	
		議会事務局 ○議事庶務班	72-1507
		3階 監査委員	
		○監査委員事務局	72-2327
		1階 農業委員会	
		農業委員会事務局 ○農地農政班	72-1175

◆その他の機関

行政機関名	住所	電話 (0973)
玖珠九重行政事務組合	大字戸畑 152 番地	73-2311
玖珠環境衛生センター	大字戸畑 152 番地	73-7020
玖珠清掃センター	大字岩室 2068 番地の 1	72-2811
玖珠町浄水場	大字山田 3135 番地の 5	72-1907
森自治会館（つのむれホール）	大字森 32 番地の 2	72-1093
玖珠自治会館（ふれあいホール）	大字塚脇 462 番地の 1	72-1511
北山田自治会館（みかづきホール）	大字戸畑 6520 番地の 7	73-8734
八幡自治会館（サンホール）	大字太田 2296 番地の 5	72-0033
玖珠町老人福祉センター	大字岩室 24 番地の 1	72-5513
玖珠町土地改良区	大字塚脇 472 番地の 2	72-1966
日田玖珠広域消防組合玖珠消防署	大字大隈 226 番地の 5	72-2141
玖珠町 ECO ライフセンター	大字帆足 207 番地の 4	72-1137 ※環境生活安全班
メルヘンの森スポーツ公園	大字岩室 1226 番地の 7	72-6644
玖珠町総合運動公園	大字山田 90 番地	72-6880 ※B&G 海洋センター

◆県の行政機関

行政機関名	住所	電話 (0973)
大分県玖珠土木事務所	大字塚脇 137 番地の 1	72-1152
大分県西部保健所地域福祉室	大字塚脇 137 番地の 1	72-9522
玖珠家畜保健衛生所	大字大隈 1038 番地の 1	72-0313
玖珠警察署	大字塚脇 467 番地	72-2131

◆高等学校

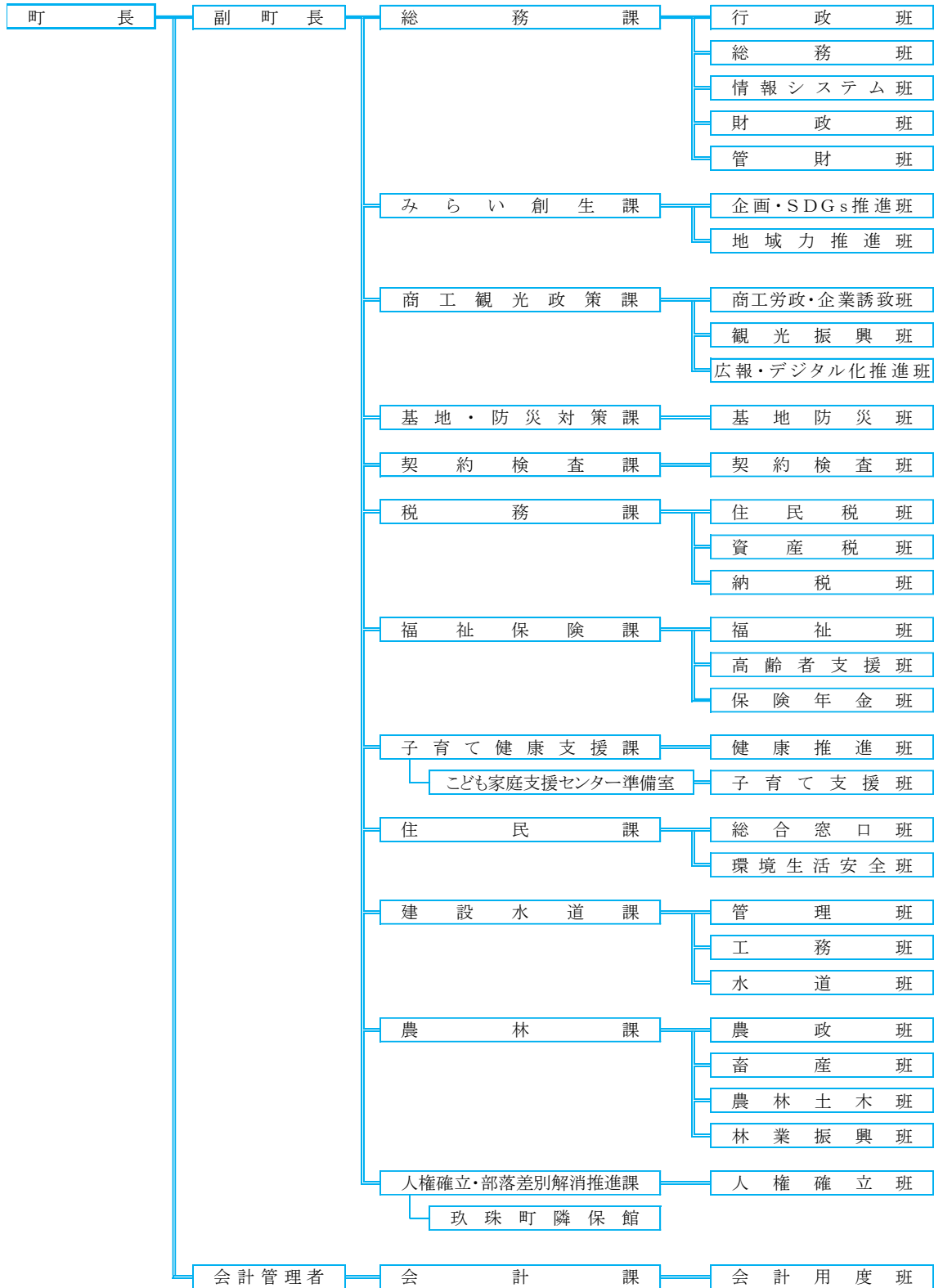
学校名	住所	電話 (0973)
大分県立玖珠美山高等学校	大字帆足 160 番地	72-1148

◆地方主要官公庁

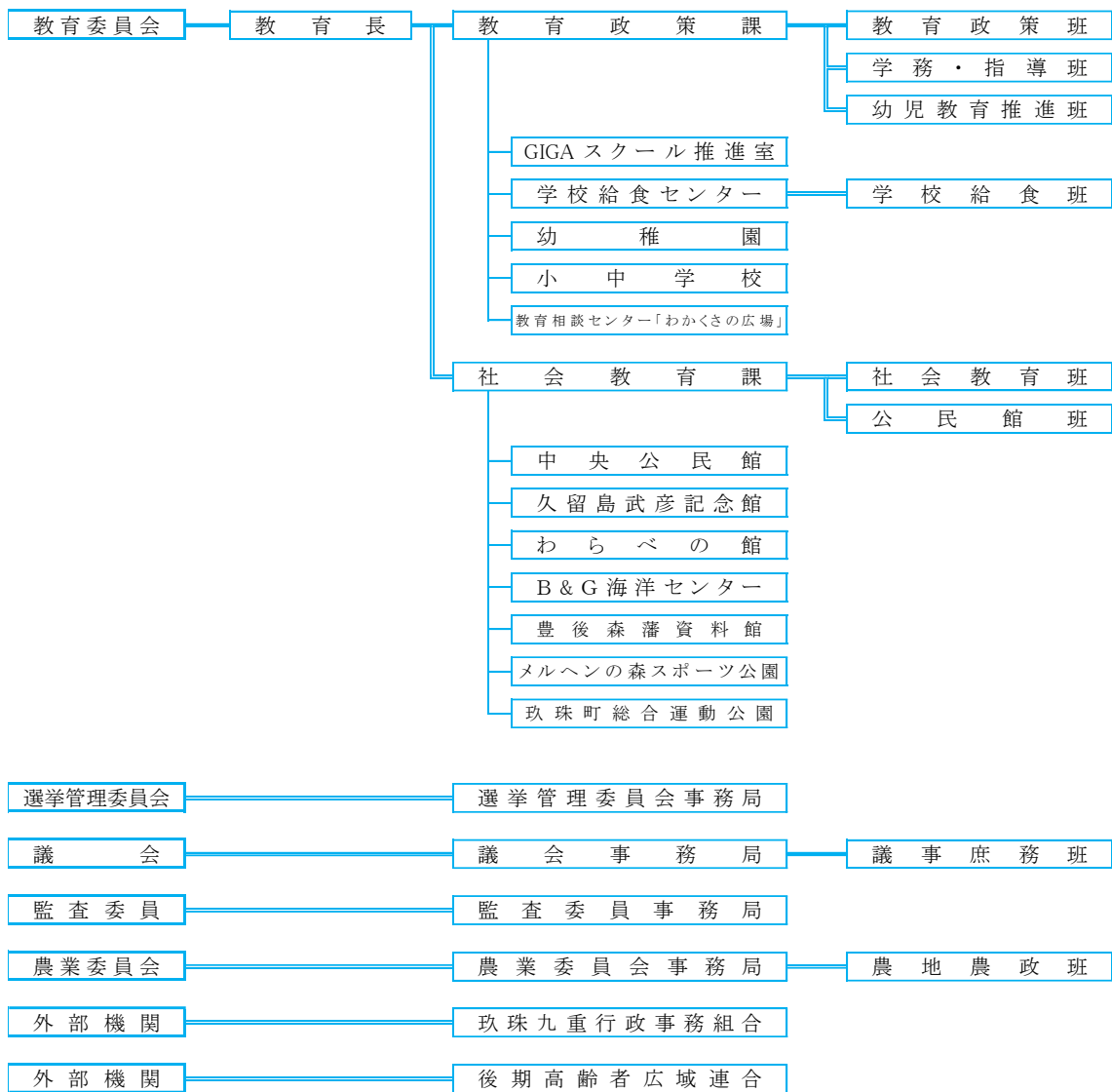
行政機関名	住所	電話 (0973)
陸上自衛隊玖珠駐屯地	大字帆足 2494 番地	72-1116
大分西部森林管理署玖珠森林事務所	大字森 786 番地の 9	72-0673

12-1. 玖珠町行政組織図

令和5年度 玖珠町行政組織図



12-2. 各種委員会・議会事務局・監査委員



13. 玖珠町内医療機関

医療機関名	住所	電話 (0973)
小中病院	大字塚脇 123 番地	72-2167
高田病院	大字帆足 259 番地	72-2135
玖珠記念病院	大字塚脇 633 番地の 3	72-1127
荒木医院	大字森 985 番地の 4	72-2466
武田医院	大字森 955 番地	72-0170
友成医院	大字塚脇 128 番地	72-0330
友成医院 ともなり脳神経外科	大字塚脇 128 番地の 2	72-0550
三池循環器内科クリニック	大字塚脇 461 番地の 1	72-6101
長内科小児科胃腸科医院	大字帆足 232 番地の 8	72-2143
麻生消化器科内科医院	大字山田 2289 番地の 1	72-7100
北山田クリニック	大字戸畑 1667 番地の 1	73-2030
玖珠耳鼻咽喉科医院	大字帆足 278 番地	72-2851
小野眼科医院	大字塚脇 171 番地の 3	72-7120

◆歯科

医療機関名	住所	電話 (0973)
秋吉歯科医院	大字帆足 232 番地の 7	72-0421
倉成歯科医院	大字森 38 番地の 2	72-0450
吉武歯科医院	大字帆足 241 番地の 2	72-0615
是永歯科医院	大字帆足 233 番地の 18	72-1020
たしろ歯科医院	大字塚脇 181 番地の 3	72-3838
井上第二歯科医院	大字塚脇 734 番地の 3	72-5983
相良歯科医院	大字塚脇 348 番地	72-0214
長尾歯科医院	大字帆足 279 番地	72-7122

14. 玖珠町の行事

月	開催日	行事名
1月	成人の日の前日	玖珠町成人式 玖珠町消防団特別点検
	中旬	童話の里 やる気おこし駅伝
	中旬から下旬	童話の里 こども映画祭
3月	第1日曜日	町民の日
	中旬から下旬	森まちわらべ春まつり
4月	毎月5日（10月まで）	くるしま水軍軒先市
	第1日曜日	角埋不動尊祭 かまどヶ岩春の大祭
	第2日曜日	中塚不動尊春の大祭
	第3日曜日	伐株山弘法祭
5月	3日～4日	西日本パラグライディング選手権大会
	4日	全国児童生徒俳句大会表彰式
	4日～5日	日本童話祭
	最終日曜日	万年山 山開き
6月	毎月第1木曜日 （11月まで）	玖珠町人権公開講座
7月	第3土曜日	玖珠祇園大祭
8月	第1日曜日	久留島武彦顕彰全国語りべ大会
	上旬	人権を守る町民のつどい
	11日	童話の里 夏まつり
	24日～25日	塚脇地蔵講
9月	第3日曜日	山下岩戸楽
10月	10日に近い日曜日	玖珠町民体育大会
	14日に近い日曜日	機関庫まつり
	第4日曜日	古後大浦楽
	29日～11月1日	瀧神社の大祭 滝の市（滝瀬楽）
11月	上旬	玖珠九重農業祭
	上旬	森まちなみ文化祭
	第1日曜日	かまどヶ岩秋の大祭
	下旬	西日本ハンググライディング選手権大会
12月	上旬	人権を考える町民のつどい
	23日頃	空からサンタがやってきたフェスティバル

※開催日は都合により変更となる場合があります。

15-1. 玖珠町内指定文化財

○国指定

区分	名称	所在地
名勝	耶馬溪	※下記参照
	旧久留島氏庭園	大字森 866 番地外
史跡	角牟礼城跡	大字森 2091 番地の 1
天然記念物	大岩扇山	大字森・大字帆足

※山移川筋の景・立羽田の景・内匠の景・麗谷の景・カマドヶ窟の景・鶴ヶ原の景
 深耶馬の景・黒岳の景・弓ノ木台の景・大谷溪谷・清水瀑園の景・立羽田の景
 錦雲峡の景・西椎屋の滝・坂ノ上の景・山田の景・角埋山の景・大藤ノ谷の景を含む。

○県指定

区分	名称	所在地
有形文化財	末廣神社本殿及び覆屋附棟札	大字森 864 番地
	末廣神社栖鳳楼	大字森 864 番地
	岩室宝篋印塔	大字岩室
無形民俗文化財	山下岩戸楽	大字山下 中ノ原
	滝瀬楽	大字戸畑 滝ノ原
	大浦楽	大字古後 神原
史跡	鬼塚古墳	大字小田
	鬼ヶ城古墳	大字帆足 1954 番地
天然記念物	野平のミツガシワ自生地	大字古後
	清田川のレンゲツツジ群落	大字四日市字金山

○町指定

区分	名称	所在地
有形文化財	豊後森藩政史料「御記録書抜」全 85 冊	大字帆足 268 番地の 5
	豊後国玖珠郡森久留島丹波守屋敷絵図	大字森
	薬師如来像	大字山田 山王
	毘沙門天像	大字山田 山王
	十二神将	大字太田 松信
	板碑	大字太田 松信
	石幢	大字大隈 金粟院
	桃太郎像	大字森 三島公園内
	天承庵本尊仏	大字帆足字宮副
	銅矛	大字帆足字宮副
	中広銅矛	大字帆足 268 番地の 5
	旧千葉家母屋	大字森
	旧千葉家葉医門	大字森

区分	名称	所在地
有形文化財	旧千葉家蔵	大字森
無形民俗文化財	山田楽	大字山田
	山路踊	大字森
	古後神楽	大字古後
町指定史跡	亀都起古墳	大字大隈 祇園
天然記念物	日出生柿木のハラノキ	大字日出生柿木
	小田満徳寺のイチヨウ	大字小田
	下泊里のムクノキ	大字戸畑 下泊里
	小麦河野のムクノキ	大字戸畑
	尾籠農場のコブシ	大字大隈 金粟院
	小清原のイブキ	大字四日市
	古後平原のカヤ	大字古後
	下河内のイチヨウ	大字古後 下河内
	鳥屋のイチヨウ	大字太田
	日出生本村のブンゴウメ	大字日出生
	相の迫のエノキ	大字岩室

15-2. 登録有形文化財

○国指定

名称	所在地
旧豊後森機関庫	大字岩室
旧豊後森機関庫転車台	大字岩室
荒木邸住宅 母屋	大字森
荒木邸住宅 酒蔵	大字森
荒木邸住宅 勝手蔵	大字森

16. 各種統計

農林業			
総農家数 (R2. 2. 1)	耕地面積 (R2)	水稻収穫量 (R2)	森林面積 (R2. 2. 1)
戸	ha	t	ha
1,414	2,040	3,710	20,617

引用（農林業センサス、作物統計調査）

事業所		工業			商業		
(R3. 6. 1)		(R2. 6. 1)			(H28. 6. 1)		
事業所数	従業者数	事業所数	従業者数	製造品 出荷額等	事業所数	従業者数	年間 販売額
事業所	人	事業所	人	億円	事業所	人	億円
772	4,983	16	598	93	206	1,168	235

引用（経済センサス活動調査、工業統計）

歳出決算額	税収額
千円	千円
11,296,287	1,570,726

引用（市町村税（令和2年度））

（単位：百万円）

年度	農業	林業	水産業	第1次 産業計	鉱業	製造業	建設業	第2次 産業計
H21	1,935	740	3	2,678	0	1,896	3,409	5,305
H22	1,874	700	2	2,576	2	1,870	4,227	6,099
H23	1,866	770	3	2,639	4	2,309	5,114	7,427
H24	1,863	760	2	2,625	2	2,922	4,153	7,077
H25	1,665	950	2	2,617	2	3,359	5,031	8,392
H26	1,594	1,061	2	2,657	0	3,434	4,374	7,808
H27	1,751	872	2	2,625	1	3,762	3,315	7,078
H28	1,988	661	2	2,651	2	4,317	3,517	7,836
H29	1,948	651	1	2,600	4	4,157	4,723	8,823
H30	1,807	612	1	2,420	10	3,342	6,206	9,405
R1	1,669	756	1	2,410	13	3,542	3,742	7,279

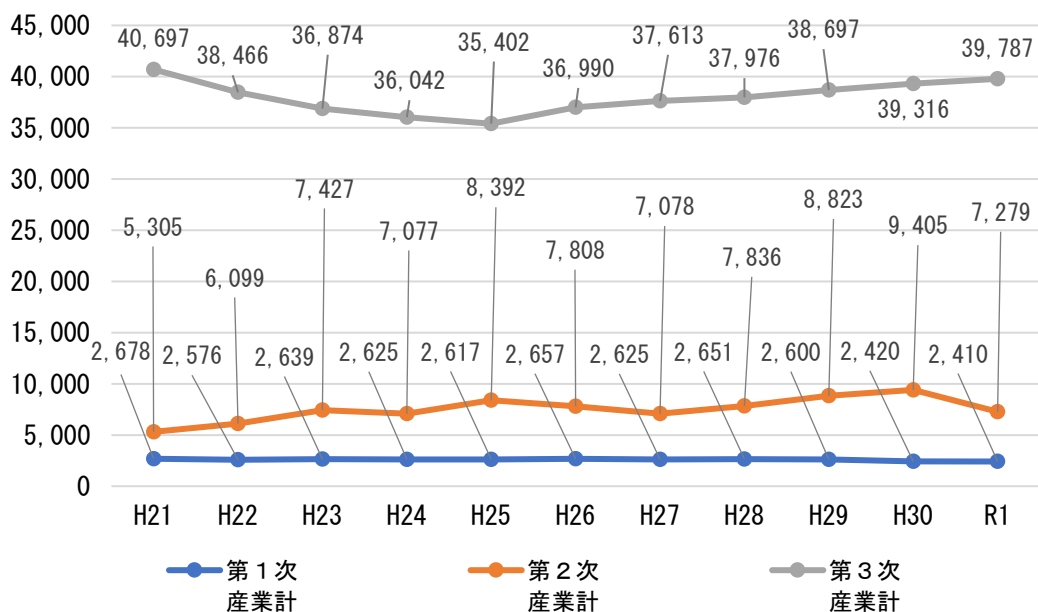
(単位：百万円)

年度	電気・ ガス・ 水道・ 廃棄物 処理業	卸売・ 小売業	運輸・ 郵便業	宿泊・ 飲食サ ービス 業	情報通 信業	金融・ 保険業	不動産 業	専門・ 科学技 術、業 務支援 サービ ス業
21	932	3,981	2,709	1,225	1,360	1,221	5,145	1,725
22	886	3,998	2,907	1,133	1,385	1,180	5,148	1,671
23	791	4,344	2,903	1,088	1,379	1,090	5,162	1,722
24	722	4,320	2,849	1,021	1,362	983	5,160	1,686
25	744	4,473	2,793	1,017	1,343	923	5,193	1,726
26	814	4,577	3,113	1,012	1,298	892	5,141	1,726
27	983	4,703	3,342	1,016	1,288	885	5,170	1,843
28	1,092	4,771	3,356	1,146	1,312	872	5,178	1,987
H29	1,085	5,138	3,476	1,219	1,271	862	5,234	2,056
H30	1,175	5,451	3,465	1,229	1,255	837	5,249	2,132
R1	1,185	5,881	3,607	1,117	1,182	831	5,474	2,091

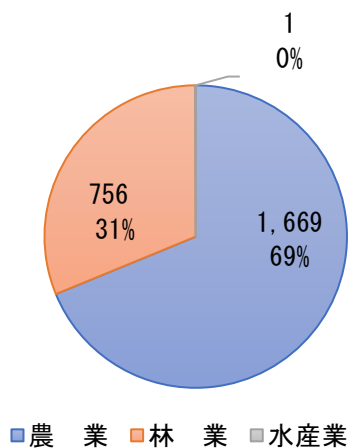
年度	公務	教育	保健衛 生・社 会事業	その他 のサー ビス	第3次 産業計	輸入品 に課さ れる 税・関 税	(控除) 総資本 形成に 係る消 費税	総額
21	13,381	3,239	3,100	2,679	40,697	435	437	48,678
22	11,232	3,218	3,183	2,525	38,466	458	325	47,274
23	9,474	3,234	3,181	2,506	36,874	533	373	47,100
24	9,114	3,077	3,278	2,470	36,042	530	328	45,946
25	8,627	2,903	3,275	2,385	35,402	592	320	46,683
26	9,739	2,981	3,339	2,358	36,990	808	417	47,846
27	9,657	2,780	3,505	2,441	37,613	784	465	47,635
28	9,643	2,697	3,482	2,440	37,976	698	567	48,594
H29	9,507	2,702	3,565	2,569	38,697	788	688	50,149
H30	9,649	2,691	3,582	2,563	39,316	860	716	51,202
R1	9,813	2,182	3,732	2,537	39,787	824	819	49,717

引用（大分県経済活動別市町村内総生産）

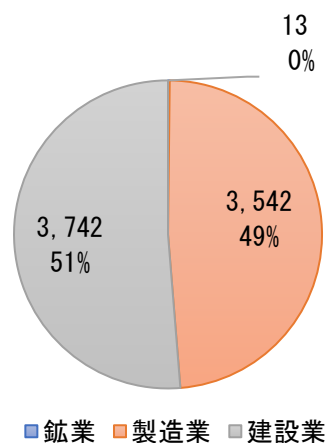
経済活動別町内総生産推移



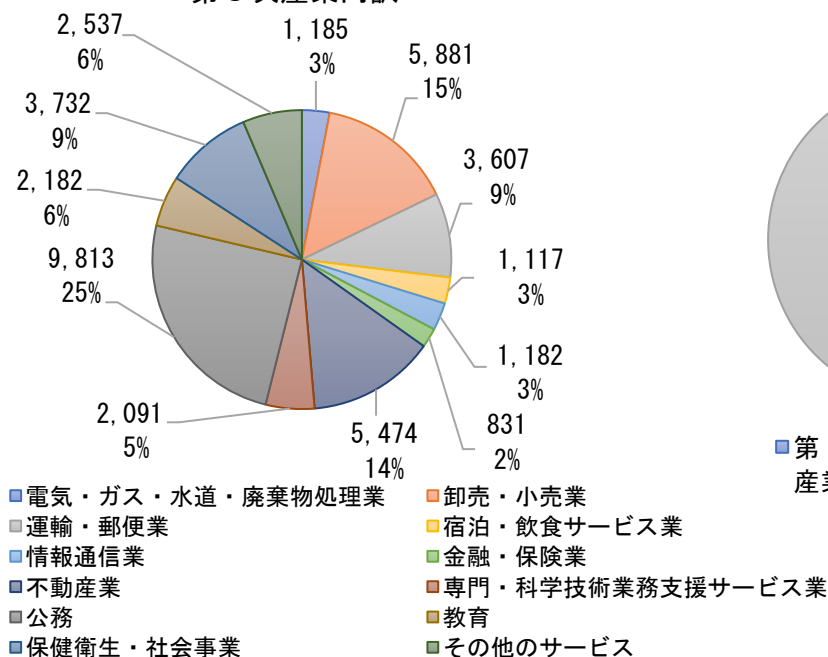
第1次産業内訳



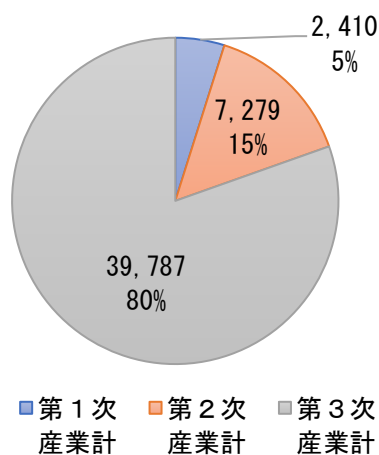
第2次産業内訳



第3次産業内訳



産業別割合



17. 玖珠町のあゆみ

年 月 日	事 柄
昭和30年 3月 1日	4か町村合併（仮庁舎玖珠高校講堂）
3月16日	初代町長に吉岡光太夫氏就任
昭和31年 9月19日	役場新庁舎落成
昭和32年 9月 2日	陸上自衛隊玖珠駐屯地開設
10月20日	第1回町民体育大会開催
昭和33年10月 1日	国民健康保険全町実施
昭和37年 7月13日	八幡・森地区に集中豪雨
昭和38年 2月 3日	未曾有の大雪 雪害対策本部設置
11月 1日	玖珠町歌発表
昭和40年10月 1日	し尿処理場運転開始
昭和41年 2月 7日	昭和町大火
昭和41年 5月15日	全町一斉有線放送電話業務開始
10月23日	ゴミ収集車運転業務開始
昭和42年 3月20日	玖珠清掃センター落成
11月 1日	玖珠町上水道完成（給水開始）
昭和43年 4月 1日	玖珠町章決まる
昭和45年 8月 1日	日田玖珠広域市町村圏事務組合発足
昭和46年 4月30日	衛藤征士郎氏 第2代町長に就任
8月30日	台風23号により広瀬橋崩壊・流失
昭和47年 1月 8日	吉岡光太夫初代町長、第1号「名誉町民」に
昭和48年 2月 1日	町花にレンゲツツジ決定
3月30日	玖珠町中央公民館落成
8月 1日	玖珠耳鼻咽喉科診療開始
昭和49年 5月17日	国道210号塚脇バイパス開通
昭和52年 3月31日	三島公園完成
6月12日	梅野万亀太氏、第3代町長に就任
6月23日	玖珠町隣保館落成
昭和53年 4月 1日	町民保養所落成
昭和56年 6月12日	濱田欣次氏、第4代町長に就任
昭和59年 4月16日	わらべの館落成
昭和60年 2月21日	役場新庁舎落成
3月 1日	町民憲章を制定
5月 1日	玖珠共同葬斎場落成
昭和61年11月30日	玖珠町「潤いのある町づくり」で自治大臣表彰
平成元年 4月29日	伐株山「憩いの館」オープン
平成2年 3月15日	町木に「ケヤキ」「クスノキ」に制定
平成3年 5月 4日	久留島記念館開館
9月 4日	玖珠町老人福祉センター落成
9月27日	猛烈台風19号来襲
平成5年 6月20日	B&G 玖珠海洋センターオープン
9月 3日	台風13号来襲
平成6年 3月 6日	玖珠防災行政無線（移動系）開局
平成7年 2月21日	第37回大分県内一周駅伝大会 玖珠郡初の総合優勝 （～25日）
3月10日	九州横断自動車道大分自動車道 日田～玖珠間開通
平成8年 2月27日	第38回大分県内一周駅伝大会 玖珠郡二連覇 （～3月2日）
3月28日	九州横断自動車道大分自動車道 玖珠から湯布院間開通
9月 8日	通
平成9年 2月25日	小林公明氏、第5代町長に就任 第39回大分県内一周駅伝大会 玖珠郡三連覇

	3月28日	玖珠耳鼻咽喉科医院落成式
平成10年	4月24日	三日月の滝公園オープン
	10月24日	第13回国民文化祭おおいた '98 開催
平成11年	4月1日	玖珠町防災行政無線開局で全戸に個別無線機の設置
	5月4日～5日	第50回日本童話祭
	5月30日	第50回万年山山開き
	7月16日	「山浦早水の棚田」日本の棚田100選に選定
平成13年	3月27日	くすまちメルサンホール落成式
	6月1日	JA 玖珠と JA 九重が合併し、「JA 玖珠九重」として発足
	7月23日	玖珠町・玖珠・万年・北山田の4土地改良区が合併
平成15年	3月31日	森中央小学校相の迫分校休校
平成16年	2月23日	第46回大分県一周駅伝大会 4回目の優勝
	3月21日	協心橋竣工式
平成17年	3月2日	「角牟礼城跡」国史跡に指定
	3月22日	市町村合併に伴い日田玖珠広域市町村圏事務組合から日田玖珠広域行政事務組合へ名称を改称
	4月26日	玖珠環境衛生センター落成式
平成18年	6月24日	メルハンの森スポーツ公園完成記念式典
	10月27日	「三島公園」日本の歴史公園100選に選定
平成19年	4月1日	玖珠九重行政事務組合発足
平成20年	6月25日	「下園妙見様湧水」平成の名水100選に選定
	9月8日	後藤威彦氏、第6代町長に就任
平成21年	2月6日	「旧豊後森機関区に関連遺産」近代化産業遺産に認定
	5月29日	道の駅童話の里くすグランドオープン
	9月18日	片草小学校廃校
平成22年	1月31日	朝倉浩平氏 第7代町長に就任
	6月27日	久留島武彦没後50年記念 顕彰式典・記念式典
平成23年	1月15日	玖珠自治会館落成式
平成24年	1月24日	「旧久留島氏庭園」国の名勝に指定
	3月31日	山浦中学校休校
	4月1日	久留島武彦研究所設立
	4月30日	森自治会館落成式
	8月13日	「旧豊後森機関庫」「旧豊後森機関庫転車台」国の登録有形文化財に指定
平成25年	3月31日	杉河内小学校休校
	6月3日	玖珠町 ECO ライフセンター落成式
	8月3日	第1回久留島武彦顕彰全国語りべ大会開催
平成26年	4月27日	玖珠町総合運動公園完成記念式典
	10月25日	星空の街・あおぞらの街 全国大会 in 玖珠町
平成27年	3月1日	玖珠町合併60周年記念式典
	3月31日	春日小学校休校
	6月10日	福岡志免町より SL29612 号移設
	11月8日	豊後森機関庫ミュージアムオープン
平成28年	5月7日	「KIRIKABU HOUSE」展望休憩舎オープン
	7月23日	道の駅慈恩の滝くすオープン
平成29年	4月1日	森まちなみ情報発信施設カネジユウ館グランドオープン
	4月28日	久留島武彦記念館開館
	4月29日	日本遺産「やばけい遊覧～山水絵巻の道をゆく」認定
平成30年	1月31日	宿利政和氏 第8代町長に就任
	10月6日	第33回国民文化祭・おおいた2018
	～11月25日	第18回全国障害者芸術・文化祭おおいた大会
平成31年	4月9日	町内の7つの中学校が統合し、くす星翔中学校開校
令和元年	12月6日	台湾鉄路管理局との姉妹友好締結調印式

令和2年	7月	6日	令和2年7月豪雨 各地で甚大な被害
令和3年	3月	1日	災害により不通となっていた JR 久大本線の全面開通
令和3年	8月	11日	大雨による甚大な被害
令和4年	9月	17日	災害により不通となっていた JR 久大本線の全面開通
令和4年	3月	31日	旧森中学校に5G 基地局設置
令和4年	4月	4日	三日月の滝公園再開
令和4年	7月	1日	新本のだまてばこ出発式
令和4年	7月	4日	おおいたスペースフューチャーセンター及び大分県信用組合との包括連携協定締結
令和4年	10月	23日	全国コミュニティ・スクール研究大会開催
令和4年	11月	2日	台湾彰化市と友好交流協定締結

18. 玖珠町の主要な施設へのアクセス（役場からの時間）

