

2026

7

vol.814

広報

くす



KUSU

次代を担う  
子どもとともに  
未来をつくるまち

特集

ひと休みも、ひとめぐりも。  
珍珠の2つの道の駅

慈恩の滝

珍珠町の魅力は  
道の駅から。

ふらっと立ち寄れば、新しい発見や出会いがある。珍珠町には、それぞれ異なる魅力を持つ2つの道の駅があります。地元の恵みが並ぶ直売所、こだわりのグルメ、心癒やされる景色や憩いの時間。観光客はもちろん、地域の人々にも愛される道の駅の魅力を紹介します。この夏、珍珠の“いいところ”を見つけに出かけてみませんか。



動画で  
もっと詳しく! /

スマホで二次元  
コードを読み取る  
とインタビューの  
続きが見れます。

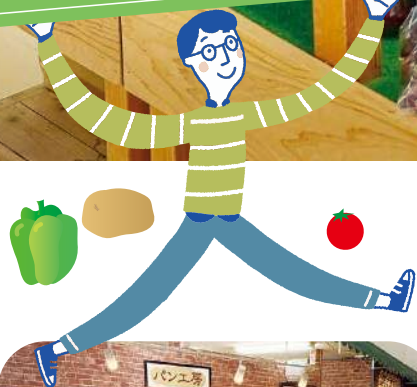


# ひと休みも、ひとめぐりも。 玖珠の2つの道の駅

訪れるたびにおいしい出会いがある「道の駅 童話の里くす」の農産物直売所。  
実は、農家さんだけでなく、個人でも野菜や加工品を出荷できることをご存じですか？  
今回は、直売所の仕組みや利用方法、出荷している生産者さんの思いを通して、その魅力をひもときます。  
お買い物はもちろん、“届ける”楽しさにもぜひ触れてください。



買う楽しみ・届ける喜び  
「道の駅 童話の里くす」の直売所へ行こう



## 地元の人にも愛される、玖珠の恵みが集う場所

直売所には、旬の農産物や畜産物をはじめ、こだわりの加工品、手づくりのお弁当・お惣菜など、地元の“うまいもん”がずらり。これからの季節は、地元の生産者さんが丹精込めて育てたトマトやキュウリ、ナス、パプリカなどの夏野菜が売り場を彩り、秋を迎える頃には一番人気の原木椎茸や新米も登場します。さらに、タイミングが合えば一般にはあまり出回らない珍しい野菜や果物に出会えることも。

花木や手芸品・工芸品も揃っており、食から暮らしを彩る品まで“作り手の思い”に触れることができます。

季節ごとに多彩な表情を見せてくれるこの場所は、観光客はもちろん、地元の人にも親しまれています。



道の駅 童話の里くす

個人の方も  
多いです!

## 個人でもOK! 直売所に出荷できます



出荷組合 なかしまかずたか  
組合長 中島 一隆さん

現在、登録出荷者は約320人。少量から受け付けていますので、農家さんだけでなく、個人で登録される方も多いです。皆さん、「自分がつくったものを喜んでもらえたら」「年金に少しプラスできれば」と、楽しみながら出荷されています。委託販売のため、売れ残った分は出荷者の引き取りとなりますが、「完売」を目指し、日々奮闘中です。

今後の目標は出荷者を増やし、町の賑わいにつなげること。出荷者の利益を伸ばせるよう、ほかの道の駅との販売連携、インショップ増設など、販売場所を広げたいと考えています。また、遠方に住む方のために中間集荷場の設置も検討中です。

入会金

町内者…1,000円  
町外者…2,000円

年会費

1,000円

※対象: 玖珠町・九重町にお住まいの方(それ以外の方は応相談)。  
※手数料は出荷品により異なります。  
※その他の条件は募集要項をご確認いただくか、道の駅までお気軽にお問い合わせください。

### 生産者紹介



よしだ ゆきこ  
生産者 吉田 由紀子さん

安ばして  
口にできるものを  
届けたい

自然栽培を  
目指して、  
虫や草と格闘中!

子育て中なので、自分のペースで続けられる農業を始めました。メインはミニトマト。本来の旬は夏ですが、差別化するために植える時期を調整し、秋に出荷しています。春はブロッコリーも育てています。

道の駅に出荷するようになったのは5年ほど前。スタッフの方は、ただ並べるだけではなく、商品の特徴を把握したり、状態を見て価格調整をしてくれたり……。お客さまへの声掛けを通じて出荷者とお客さまをつなぐ架け橋となってきています。そして出荷者の想いを最後まで届けようとしてくれる熱意が本当にありがたいです。

農薬や化学肥料をできるだけおさえて、自然栽培に近い形を目指し、安心して食べてほしいという思いがあります。実験的に「菌ちゃん農法※」を取り入れるなど試行錯誤中です。とれたてはとてもおいしいので、見かけた際は手に取っていただけると嬉しいです。

※農薬や化学肥料に頼らず、土の中の微生物(主に菌類)の力を活用した農法

生産者は販売状況を  
メールやLINEで  
確認できます

## 目標は完売! スタッフ一同、全力でサポート

お客さまの動線上で一番売れる場所に商品を順次移動するなど、売り切るために工夫を重ねています。また、出荷者との信頼関係も大切です。値引きの可否や値引率などは出荷者ごとに異なるため、日頃から密にコミュニケーションをとり、必要な場面で迅速に対応できる体制を整えています。

農産物はもちろん、加工品や惣菜の出荷も大歓迎です。お気軽にご相談ください。

副駅長 やまもと たくま  
(直売担当) 山本 琢磨さん





# 道の駅 童話の里くす

## Information

道の駅 童話の里くす ☎(72) 5535

玖珠町大字帆足2121 玖珠インター前

公式HP



営業時間… 午前9時～午後6時 (12～2月は午後5時まで)

- ・直売所… 午前9時～午後6時 (12～2月は午後5時まで)
- ・パンコーナー… 午前9時～焼き終了まで
- ・ファストフード… 午前10時～午後5時30分、揚げ物は午後5時まで (12～2月は午後4時30分まで、揚げ物は午後4時まで)
- ・レストラン… 午前11時～午後3時30分 (ラストオーダー午後3時)

休業日… 年末年始 駐車場… 156台



旅人の時間と、  
まちの日常が交差する  
玖珠町の玄関



玖珠ICの正面に位置する「道の駅 童話の里くす」は、玖珠町“らしさ”がぎゅっと詰まった交流拠点です。広々とした駅内には、直売所をはじめ、地元の食材をふんだんに使ったレストラン、童話の里にちなんだオリジナルパンなどが並ぶ焼き立てパンコーナー、気軽に利用できるファストフードコーナー、近隣の観光スポットやイベント情報をチェックできる情報スペースが揃い、目的に合わせて「買う」「味わう」「知る」「憩い」のひとときを楽しめます。

また、授乳室やベビーベッド、多機能トイレなど設備面が整っている点も魅力。観光客の立ち寄りスポットとしてはもちろん、地域の人買い物や食事などで日常的に利用する場として、幅広い世代に親しまれています。



## 夏季限定メニュー

レストランで人気なのは、暑い日にさっぱりと味わえる「山菜とろろそば」。ほかにも、パンコーナーの夏向け新作パン、ソフトクリームの新フレーバーなど、多彩な夏季限定メニューが登場予定です。詳細はInstagramでご確認ください。

Instagram



人気の  
とろろそば



かわいい  
パンも  
大人気

惣菜も  
たくさん!



レストランのお米が、玖珠の新しいブランド米「くす天空の輝き」に!

人工衛星を活用して育てられた、甘みともっちり食感が特徴のお米。2mmのふるいにかけて大粒のお米を厳選しているので、食べ応えも満点です。

※来年3月までの期間限定です。

直売所で  
購入もできます。



# 道の駅 慈恩の滝くす

滝の音に誘われて…  
玖珠町の夏を楽しむ  
涼スポット



落差約30mの二段滝・慈恩の滝まで徒歩1分という抜群のロケーションに佇む「道の駅 慈恩の滝くす」。滝の下流には遊歩道も整備されており、ドライブ途中に水遊びや散策など、涼を求めて立ち寄る人が後を絶ちません。ベンチに座って滝の音に耳を傾けるだけでも贅沢な夏時間を楽しめます。

駅内の直売所には地域の生産者が手がけた夏野菜が並ぶほか、秋になると有名な棚田の掛干し米も登場。休憩所を兼ねた情報発信コーナーで、こだわりのテイクアウトメニューを味わいながら、ひと休みするのもおすすめです。

また、7月末から、近くの下園妙見様湧水でそうめん流しイベントも開催されます。大分県で唯一、平成の名水百選に選ばれた湧水を使った夏ならではの味わいをお見逃しなく。



豆乳ソフトクリーム

## 滝見のおともにおすすめ!

夏に人気を集めるのが、九州産大豆と下園妙見様湧水、地元の万年元気とうふの豆乳を使った「豆乳ソフトクリーム」。まろやかでさっぱりとした甘みがあり、豆乳が苦手な方にも好評です。おからコロケやみつせ鶏肉団子などここでしか味わえないテイクアウトメニューもぜひ。

### Information

道の駅 慈恩の滝くす ☎(77)2260

玖珠町大字山浦618番地の24

公式HP



営業時間…午前9時～午後5時(12～2月は午後4時30分まで)

休業日…年末年始

駐車場…39台

## 道の駅 慈恩の滝くすは7月で10周年

10th Anniversary

7月中旬から下旬にかけて、10周年イベントを開催予定。地元出荷者による店頭販売や、店内でお買い物をされた方を対象にした抽選会などが企画されています。日程や内容の詳細は、道の駅ホームページでご確認ください。



# まちのわだい

Town Topics



## 2026.7月 目次

- 2. 特集 ひと休みも、ひとめぐりも。 玖珠の2つの道の駅
- 6. まちのわだい
- 8. くす通信
- 16. 農業委員会だより
- 17. シリーズ防災/かんきょう情報
- 18. 国保だより
- 19. わがまち健康情報
- 20. くらしの情報 シリーズ障害福祉
- 21. こちら110番
- 22. 相談のご案内
- 23. わらべの館だより
- 24. 久留島武彦記念館だより
- 25. 公民館だより
- 26. おでかけ情報 ベビー&キッズルーム
- 27. くす町健康レシピ オレンジカフェくす/介護予防
- 28. 隣保館だより
- 29. シリーズ人権
- 30. にぎりめし/お誕生・おくやみ
- 31. ごみ出しカレンダー 休日当番医 ほか
- 32. わが家のアイドル/クロスワード

## 6/2 小谷実可子さん来町！

「くす天空の輝き」アンバサダーの小谷実可子さんが、6月2日から3日の2日間、玖珠町を訪れました。今回の来町では、道の駅童話の里くすで「くす天空の輝き」の魅力発信、町長への表敬訪問や田植え体験、古後小学校での授業参加などを通じて、「くす天空の輝き」の魅力発信や玖珠町の豊かな自然に触れました。

### 6月2日 町長へ表敬訪問

「くす天空の輝き」のPR活動や今後の取組について意見交換を行いました。

### 6月3日 古後で田植え体験&授業

「くす天空の輝き」の生産者である宿利和昭さんの田んぼで地域の方が見守る中、古後小学校の児童と田植えを体験しました。

また、くすここのえ産直ネットによるお米の授業に参加し、児童とともに米づくりや玖珠町の農業について学びました。

### 小谷実可子さんからメッセージ

来町を終えた小谷さんは、「自然と一体になれたような気持ちになりました。心を込めて植えた稲が元気に育つことを期待しています。今後も「くす天空の輝き」の魅力を世界中に広げていきたいです」と語りました。



表敬訪問の様子



田植え体験の様子

## 4/26 リザーブチャンピオン受賞！

みどりの王国(大分市)で、第32回大分県ブラック&ホワイトショウが開催され、玖珠町からは、株式会社トレジャーランドが4頭出品し、未經産、経産牛でそれぞれリザーブチャンピオンに輝きました！

|       |                          |
|-------|--------------------------|
| 出品区   | 第5部<br>(未經産18か月以上24か月未満) |
| 出品者   | (株)トレジャーランド              |
| 名号    | トレジャーランド チャガ デイロン        |
| 成績    | Jrリザーブチャンピオン             |
| ..... |                          |
| 出品区   | 第6部(2歳クラス)               |
| 出品者   | (株)トレジャーランド              |
| 名号    | トレジャーランド カツチャン ルー        |
| 成績    | リザーブチャンピオン               |



(株)トレジャーランド 第5部出品  
Jrリザーブチャンピオン受賞牛



(株)トレジャーランド 第6部出品  
リザーブチャンピオン受賞牛

## 4/30 地域おこし協力隊 足立かおりさん 退任

令和5年5月から、八幡地区を中心に活動してきた地域おこし協力隊の足立かおりさん(大分市出身)が、令和8年4月30日をもって退任されました。

足立さんは就任期間中、古後地区に移住し、地域住民として生活しながら、旧古後中学校の校舎を利活用した「古後マルシェ」や「古後灯り」のイベント開催をはじめ、地元の食材を使ったカレーの販売など、地域資源を活かした活動に取り組み、地域の活性化に尽力してきました。

退任にあたり足立さんは、「3年間古後地区に住み、様々なイベントや活動を通して地域の皆さんと交流でき、本当に楽しかった。今ではふるさとは古後と思っています」と語りました。

退任後は町外に転出しますが、今後も町内のカフェを拠点に販売を続ける予定です。



(写真左から)宿利町長、足立かおりさん

## 5/14 美山ルビー受賞報告

大分県立玖珠美山高等学校の生徒が栽培したトマト「美山ルビー」が、「第5回全国トマト選手権〈ミディウム部門〉」で、最もおいしいトマトとして評価される最高金賞および特別賞を受賞しました。

日本野菜ソムリエ協会が主催する全国青果物選手権では、初めて高校生が育てたトマトの受賞となります。

生徒は「今まで先輩たちが作り上げてきたものを、さらに良いものにしていきたい」と今後への意気込みを語りました。

栽培した野菜などは、道の駅童話の里くすなどで販売される予定です。



美山高校の生徒と宿利町長



## 令和8年度 玖珠町職員採用試験

次のとおり、令和9年4月1日に採用予定の職員を募集します。

### 1. 採用職種および採用予定数

#### ◆一般事務職 若干名

大卒：平成8年4月2日以降に生まれた方

短大卒：平成10年4月2日以降に生まれた方

高卒：平成12年4月2日以降に生まれた方

※その他、受験資格などの詳細は、玖珠町ホームページで必ず確認してください。

申込  
受付期間

7月1日(水)

8月14日(金)

### 2. 試験科目および試験会場

|      |                     |
|------|---------------------|
| 試験会場 | 各テストセンター会場          |
| 日時   | 9月4日(金)～13日(日)      |
| 内容   | 総合適性検査(基礎能力および性格検査) |



### 3. 申込方法および申込期間

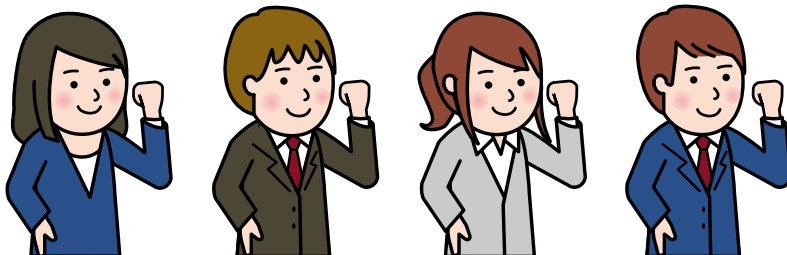
**申込方法** 電子申請(原則、インターネットでの申込)

※電子申請を行うことが困難な場合は、下記問い合わせ先にご連絡ください。

**申込期間** 7月1日(水)～8月14日(金) 午前8時30分～午後5時

### 4. 受験案内および問い合わせ先

総務課 総務班 ☎(72)1111



玖珠町職員  
採用試験HP

## 後期高齢者医療制度に加入されている方へ

### 令和8年度 保険料額決定通知書などの送付について

令和8年度の保険料が決定しましたので、7月中旬に決定通知書などをお送りします。  
保険料の納付方法は、通知書の『期別保険料額』をご覧ください。

| 納期<br>(月) | 保険料額  |       | 普通徴収の<br>納期限 |
|-----------|-------|-------|--------------|
|           | 特別徴収額 | 普通徴収額 |              |
| 4月        |       |       |              |
| 5月        |       |       |              |
| 6月        |       |       |              |
| 7月        |       |       |              |
| 8月        |       |       |              |
| 9月        |       |       |              |

通知書に記載

- ◆特別徴収額の欄に保険料額が記入されている場合は、その月の年金から差し引かれます。
- ◆普通徴収額の欄に保険料額が記入されている場合は、その月の納期限までに納付書などで保険料を納めていただくようになります。ただし、口座振替申請をされている方は、納期限の日通知書に記載している金融機関から振り替えさせていただきますので、手続は必要ありません。

### 資格確認書の更新について

現在お持ちの桃色の資格確認書は、7月末で有効期限が切れます。8月からは、マイナ保険証の利用状況により、資格確認書または資格情報のお知らせを交付します。新しい資格確認書または資格情報のお知らせは、役場から7月中旬に送付します。

- ◇ 資格確認書または資格情報のお知らせは、上記の保険料額決定通知書とは別に送付します。
- ◇ 「一部負担金の割合」は、令和7年中の所得に基づいて判定しています。

#### 「資格確認書」をお送りする方

- ・令和8年8月1日時点で85歳以上の方
- ・令和8年8月1日時点で84歳以下で、マイナ保険証を普段からご利用されていない方
- ・マイナ保険証をお持ちでない方

- 新しい資格確認書は、青色の封筒で、書留郵便でお送りします。
- 7月末の有効期限までは、桃色の資格確認書をご使用ください。  
**新しい資格確認書は8月からご使用いただけます。**
- 新しい資格確認書は水色で、有効期限は、令和9年7月31日です。
- 資格確認書はカード型です。裏面に臓器提供の意思表示ができます。
- マイナ保険証を利用可能な方は、ぜひマイナ保険証をご利用ください。

#### 「資格情報のお知らせ」をお送りする方

下部を切り取ってご利用いただくこともできます  
(このお知らせのみでは受診できません)

後期高齢者医療資格情報のお知らせ

令和〇〇年〇〇月〇〇日 発行  
大分県後期高齢者医療広域連合  
保険者番号 〇〇〇〇〇〇〇〇

被保険者番号 〇〇〇〇〇〇〇〇〇〇〇〇  
氏名 〇〇 〇〇  
負担割合 〇割  
有効期限 令和 9年 7月31日

受診の際にはマイナ保険証があわせて必要です

- ・令和8年8月1日時点で84歳以下で、以下の条件に両方該当する方
- ①過去1年間で6回以上マイナ保険証を利用している
- ②令和8年2月から4月までの間にマイナ保険証を利用している

- 資格情報のお知らせは、緑色の封筒で、普通郵便でお送りします。
- マイナ保険証の読み取りができない例外的な場合に、マイナ保険証とともに資格情報のお知らせを医療機関に提示することで受診できます。  
※資格情報のお知らせのみで受診することはできません。
- 資格情報のお知らせはA4サイズです。資格情報のお知らせ下部(左図)を切り取って携帯していただくと便利です。

お問い合わせ

(保険料について)  
(資格確認書・資格情報について)

税務課 住民税班 ☎(72) 1114  
福祉保険課 保険年金班 ☎(72) 1115  
大分県後期高齢者医療広域連合  
事業課 賦課・資格管理係 ☎097(534) 1771(代表)

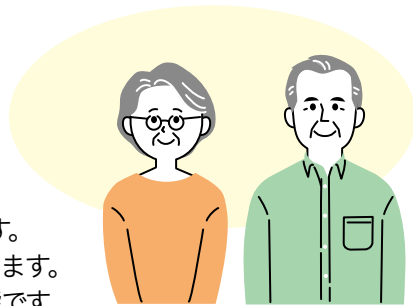


## 国民年金保険料の 免除・納付猶予制度をご利用ください

収入の減少や失業などにより、国民年金保険料を納めることが難しい場合は、保険料の納付が免除または猶予される制度があります。

【受付開始】7月1日(水)

【対象期間】7月分～令和9年6月分まで



また、過去分は、申請日から2年1か月前までさかのぼって申請できます。  
申請は、福祉保険課保険年金班または日田年金事務所で受け付けています。  
マイナンバーカードをお持ちの方は、「年金ポータル」から電子申請も可能です。

※前年所得などを基に審査を行うため、申請しても承認されない場合があります。  
※全額免除・一部免除(4分の3、半額、4分の1)は、本人・配偶者・世帯主の所得を審査します。  
若年者納付猶予は、本人・配偶者の所得を審査します。

☎ 日田年金事務所 ☎0973(22)6174 ※自動音声案内に従いダイヤル②を押し、次にダイヤル②を押すと相談窓口につながります。  
福祉保険課 保険年金班 ☎(72)1115



**入 場 無 料**

日 時 8月4日(火)午後2時～3時30分  
(開場:午後1時40分)

場 所 わらべの館 大座敷

内 容 サイエンスショー&ワークショップ

科学の不思議にワクワク♪  
バルーンロケットを作って飛ばそう!!

※ワークショップは事前申込が必要です。

☎ わらべの館 ☎(72)6012

楽しい科学実験は、学ぶ楽しさをもう一度思い出せる最高のツールです。  
魔法のような科学現象、大インパクトの実験が飛び出します。  
**幼児から大人までお楽しみいただけます。**  
家族そろってお越しください!!

### ワークショップ申込方法

申込方法:二次元コードまたは  
わらべの館へお電話  
ください。

募集期限:7月28日(火)  
(定員になり次第、締め切り)





情報

なつ き お み

## 夏生大湖さん 大河ドラマ出演を報告

玖珠町出身でドラマや舞台で活躍中の夏生大湖さんが、庁舎を訪問し、町長に出演作品や今後の活動について報告しました。

夏生さんは、現在放送しているNHK大河ドラマ「豊臣兄弟!」に出演し、ドラマにかける思いや撮影時のエピソードなどを交えながら懇談を行いました。

夏生さんは、「これからも様々な作品に出演できるよう、一つ一つの仕事に全力で取り組んでいきたい」と今後への意気込みを語りました。



撮影：Riu Nakamura



情報

## “社会を明るくする運動” 強調月間

社会を明るくする運動は、犯罪や非行の防止と犯罪や非行をした人たちの更生について理解を深め、それぞれの立場において力を合わせ、犯罪や非行のない安全で安心な明るい地域社会を築くための全国的な運動で、今年で76回目を迎えます。

### 第76回“社会を明るくする運動”玖珠郡大会

～犯罪や非行を防止し、立ち直りを支える地域のチカラ～

日 時 7月11日(土) 午後1時30分～

場 所 くすまちメルサンホール 町民ホール

大好評!  
ミニ刑務作業  
直売会実施

#### 内 容

作文コンテスト大分県入賞作品発表 ※受賞時の学年

くす星翔中学校2年 ふじわら りこ 藤原 莉心 「人は変わる、みんなと一緒になら」

くす星翔中学校2年 くどう あやか 工藤 綾香 「人は変わる、みんなと一緒になら」

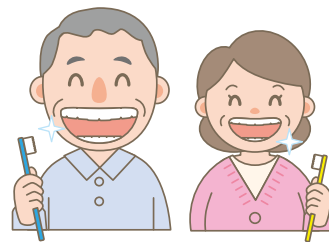
記念上映会 題名「お前の親になったで」

妹を殺害された男性が加害者と被害者の間で闘ってきた、「葛藤の10年」に密着したドキュメンタリー

☎ 総務課 行政班 ☎(72)1111



## 後期高齢者医療広域連合 からのお知らせ



### 歯科口腔健診を実施します

大分県後期高齢者医療広域連合では、肺炎などの感染症や口腔機能の低下を予防するため、歯科口腔健診を実施します。

お口の健康は、いきいきとした生活を送るためにとても大切です。ぜひ受診しましょう。

#### 対象者

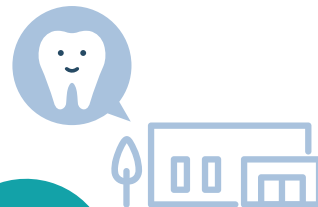
大分県後期高齢者医療の被保険者で、今年度中に76歳・78歳・81歳の誕生日を迎える方

※対象者には、6月末に「歯科口腔健診受診券・問診票」および「実施機関一覧」を送付しています。

#### 健診内容

##### 問診

- 歯・入れ歯の状況
- かみ合わせの状態
- 口腔内の状況
- 歯周組織の状況
- 舌や口唇の動き
- 飲み込み機能の状況



受診には  
事前予約が  
必要です

**実施期間** 7月1日(水)～12月28日(月)

**実施機関** 大分県後期高齢者医療広域連合と契約する歯科医療機関

#### 持参するもの

- ①マイナ保険証または資格確認書
- ②歯科口腔健診受診券・問診票 (A4両面印刷1枚)

※持参がない場合、受診できないことがあります。お手元がない場合は、広域連合までお問い合わせください。

**費用** 歯科口腔健診にかかる費用は1回のみ無料です。

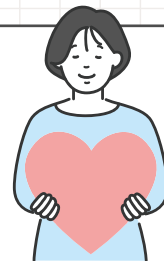
※健診で治療が必要と診断された場合の治療費は、自己負担となります。

☎ 大分県後期高齢者医療広域連合 事業課 保健係 ☎ 097 (534) 1771 (代表)



## 心の病を考える「地域学習会」開催

「学び合い・支えあい・つながって元気になろう」をテーマに、地域学習会を開催します。詳しくは、玖珠町ホームページをご確認ください。



**日時** 7月25日(土) 午後1時～3時30分

**場所** 玖珠自治会館

**対象者** 精神障がいのある当事者の家族、当事者、支援者、関心のある方

参加費  
無料



玖珠町HP

☎ NPO法人 玖珠むつみ会 ☎ (72)6306 (月)～(金)午前9時～午後3時

情報

## 童話の里づくりノート

☎ 童話の里づくり推進室 ☎ (77)2210



くすのきこども園 5歳児

### 久留島武彦が作詞した『夕やけ小やけ』『穂麦』を歌ってみよう!



仏さまに見守られながら、お友だちと一緒に楽しく過ごしています!



動画が観られます

◆ 珍珠町アプリ『りんくす』でもかわいい歌声が聴けます。

◆『夕やけ小やけ』『穂麦』を歌ってみよう!と思う学校や団体、サークルなどがありましたら童話の里づくり推進室までご連絡ください。

情報

## ブックスタート同窓会

主催：珍珠町母子保健推進協議会



今回は、母子保健推進員が担当します。楽しく交流しましょう♪

日時：7月28日(火) 受付／午前10時～ 開会／午前10時20分～

場所：わらべの館 大座敷

内容：母子保健推進員によるバルーン遊び、絵本の読み聞かせなど

参加費無料・申込不要



Kusu\_bosui  
で検索!



@KUSU\_BOSUI

母子保健推進協議会  
Instagram

☎ こども家庭センター 子育て健康支援課 健康推進班 ☎ (72)2022



## 狩猟免許更新のお知らせ



対象者 令和5年度に狩猟免許を取得した方

紙による申請

**【申請期間】**

7月22日(水)～8月7日(金) 午前9時～午後5時 ※土・日・祝日は除く

**【申請窓口】**

大分県西部振興局 農山村振興部 森林管理班(日田市城町1-1-10)

**【必要書類など】**

- ・印鑑 ・証明写真(縦3cm×横2.4cm) ・医師の診断書または銃所持許可証
- ・返信用封筒(長形3号封筒に110円切手を貼付し、宛名を記入したもの)
- ・有害捕獲従事証明書(町発行)

電子申請

**【申請期間】**

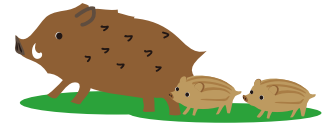
7月22日(水)～26日(日)

**【添付データ】**

- ・証明写真 ・医師の診断書または銃所持許可証 ・マイナンバーカードの住所記載面
- ・有害捕獲従事証明書(町発行)

**【当日持参するもの】**

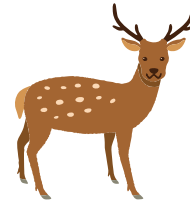
- ・医師の診断書を添付した場合はその原本 ・住民票を添付した場合はその原本
- ・運転免許証やマイナンバーカードなどの本人確認書類



※詳しくは大分県ホームページをご確認ください。

### ○第1種銃猟・第2種銃猟・網猟・わな猟試験

| 試験日     | 場 所                                 |
|---------|-------------------------------------|
| 9月2日(水) | 日田市民会館 パトリア日田 小ホール<br>日田市三本松1丁目8-11 |
| 9月4日(金) | 大分県玖珠総合庁舎 3階大会議室<br>玖珠町大字塚脇137番地1   |



大分県HP

**更新手数料 各2,900円**  
(有害捕獲従事者は無料)

☎ 大分県西部振興局 農山村振興部 森林管理班 ☎0973(22)2585



## 「おくやみ名簿」の閲覧ができます

「おくやみ名簿」は、8月1日発送の自治委員文書で全戸配布しますが、**7月13日(月)**から閲覧が可能です。

掲載を希望していたか覚えていない方は、各窓口で事前に確認していただき、掲載希望の有無や内容などに変更がある場合は、**7月17日(金)まで**にご連絡ください。

閲覧可能



**閲覧場所** 役場総合窓口、くすまちメルサンホール、各自治会館

☎ 住民課 総合窓口班 ☎(72)1113



## 玖珠町固定資産評価審査委員会からのお知らせ

帆足浩一さん(森地区)が議会の同意を得て、4月1日付けで玖珠町固定資産評価審査委員会委員に就任されました。任期は、令和11年3月31日までの3年間です。

固定資産評価審査委員会は、固定資産課税台帳に登録された価格に対する不服について審査するために設置された町の執行機関です。

### 玖珠町固定資産評価審査委員会の委員構成

もり やま ひろ し      おお くら きょう こ      ほ あし こう いち  
森山博士委員、大藏京子委員、帆足浩一委員

これまで審査委員を務めていただきました平井正之さん(八幡地区)は、任期満了により退任されました。ありがとうございました。

☎ 固定資産評価審査委員会事務局(総務課 行政班) ☎(72)1111



## あなたも原木しいたけ栽培の担い手になりませんか？ しいたけ栽培研修生募集

大分県では、生産量日本一を誇る特産品“原木しいたけ”の生産振興を図るため、しいたけ生産に興味のある方を対象に習熟度に応じた2つの研修を開催します。

しいたけ栽培への就業を検討中の方や就農後間もない方など、多数の参加をお待ちしています。

### 研修概要

#### 1.基礎研修

開講時期 8月～令和9年3月のうち計4回 ※各回、日曜日に開催

第1回開催予定 8月30日(日)

研修場所 県農林水産研究指導センター林業研究部きのこグループ(豊後大野市)

募集人員 40人程度

#### 2.実践研修

研修時期 10月～令和9年3月のうち最大12日間以内

コース区分 ①作業体験コース:6人(未参加者※)、②技術習得コース:7人

※しいたけ栽培に参加予定で63歳以下の方

#### 【申込方法】

受講申込書に記入して提出してください。

#### 【申込期限】

7月31日(金) ※希望者多数の場合は選考

☎・☎ 大分県西部振興局 農山村振興部  
林業・木材・椎茸第2班 ☎0973(22)2585



## 老後の備えは農業者年金で安心! 農業者年金に加入しませんか 女性農業者・農業後継者の皆さん!あなた自身の年金を!!

農業者年金は、以下の要件を満たす方ならどなたでも加入できます

- ①年間60日以上農業に従事
- ②国民年金第1号被保険者(国民年金保険料納付免除者を除く)
- ③65歳未満(60歳以上は国民年金の任意加入被保険者)

老後の備えは国民年金プラス  
農業者年金が基本です!  
年金は家族一人ひとりについて  
準備することが大切です!  
老後の備えは万全ですか?



### 農業者年金の3つのメリット

#### ●女性に優しい

- ・女性農業者の老後の安心を自分で確保できます。
- ・家族経営協定で保険料の国庫補助が受けられます。

#### ●若年層には手厚い政策支援(保険料補助)

- ・国民年金第1号被保険者などの農業者年金への加入要件に加え、認定農業者で青色申告者であるなど条件を満たせば受けられます。

#### ●税制面で大きな優遇

- ・支払った保険料は全額社会保険料控除の対象となります。

農業者年金はメリットがたくさんある **終身年金** です。ぜひ、加入して安心して豊かな老後を迎えましょう!!

### 農業者年金の支給額の試算(年額) <保険料月額2万円で加入した場合>

| 加入年齢 | 納付期間 | 保険料納付額 | 男性      |         | 女性      |         |
|------|------|--------|---------|---------|---------|---------|
|      |      |        | 年金額(年額) | 受給総額    | 年金額(年額) | 受給総額    |
| 20歳  | 40年  | 960万円  | 83万円    | 1,791万円 | 72万円    | 1,961万円 |
| 30歳  | 30年  | 720万円  | 55万円    | 1,188万円 | 48万円    | 1,301万円 |
| 40歳  | 20年  | 480万円  | 32万円    | 703万円   | 28万円    | 770万円   |
| 50歳  | 10年  | 240万円  | 14万円    | 313万円   | 12万円    | 343万円   |

※上のケースは、通常加入で保険料月額2万円で加入し、65歳以降の予定利率が1.35%となった場合の試算です。受給総額は65歳での農業者年金加入者の平均余命を考慮し、男性86.5歳、女性92歳まで生存した場合の金額です。

※運用利回りは、加入後の経済変動により上下します。制度発足以降の23年間(令和7年度まで)の運用利回りの平均は、年率2.89%です。

※予定利率は毎年度、農林水産省告示より定められ、令和7年度は1.35%となっています。 ※各金額は単位未満を四捨五入により表示しています。



農地パトロールで  
発見された  
**遊休農地**



パトロール後の  
意向調査により  
遊休農地が解消され  
**耕作可能となった農地**

### 農地パトロールの実施について

今年も遊休農地などの実態把握と発生防止・解消対策、農地の違反転用発生防止対策として「農地パトロール」を実施します。

パトロールでは、農地内に立ち入ることもありますが、ご理解とご協力をお願いします。

### 農地パトロール実施期間

**7月~9月**

※農業委員・推進委員ともに身分証明証を携行して農地パトロールを行います。

購読しませんか? **全国農業新聞**

農政の動きや暮らしに役立つ情報が満載です。申込は、随時受け付けています。  
購読料:月額900円 発行:毎週金曜日 申込:玖珠町農業委員会事務局

※農地の転用・売買・貸借など、農地に関するお問い合わせは、農業委員会にご相談ください。

## 『防災士養成研修』 受講者募集!

～ 助けられる人から、助ける人へ ～

- 日時 10月31日(土)～11月1日(日) **2日間**
- 場所 日田市役所
- 内容 防災士資格を取得するための必須研修です。2日間とも6時限の講義があり、受講終了後には「防災士資格試験」が実施されます。
- 受講料 無料※証明写真2枚が別途必要
- 定員 10人(申込先着順)
- 申込締切 7月24日(金)

☎ 基地・防災対策課



ポウサイくん

### ◆町内4地区に防災士会があります

森・玖珠・北山田・八幡の4地区にそれぞれ防災士会があり、玖珠町4地区防災士会連絡協議会として結集しています。日頃から地域の防災について考え、避難訓練や学校などでの防災学習、防災知識向上のための研修などを行っています。防災士になり、地区の防災活動を一緒に行いませんか?

### 【防災士の基本理念】

防災士とは「自助」「共助」「協働」を原則として、社会の様々な場で防災力を高める活動が期待され、そのための十分な意識と一定の知識・技能を修得したことを、日本防災士機構が認証した人です。

【自助】自分の命は自分で守る

【共助】地域・職場で助け合い、被害拡大を防ぐ

【協働】市民、企業、自治体、防災機関などが協力して活動する

## かんきょう情報

☎ 住民課 環境生活安全班 ☎(72)1137

## キャンドルナイトを実施します

玖珠町環境保全月間の一環として、毎年7月7日(七夕・クールアースデー)にキャンドルナイトを実施しています。キャンドルナイトは、夏の節電にもつながります。ぜひ皆さんで取り組みましょう。



### 事業所などでの取組

屋内外の照明や看板などのライトオフまたはライトダウンしましょう。

パソコン機器などのコンセントを抜き、待機電力を削減しましょう。

**7月7日(火)**  
**午後8時～10時**



### 家庭での取組

部屋の灯りを消して、家族で集まりキャンドルの光を楽しみましょう。

天気が良ければ、外に出て星空観察をしましょう。



玖珠町ECOライフ推進協議会では、廃食油を利用したエコキャンドルを製作し、各自治会館や役場で配布しています。



# 国保だより

## 国民健康保険の「資格情報のお知らせ」または「資格確認書」を送付します

### ■ マイナ保険証をお持ちの方

A4サイズの「資格情報のお知らせ」を7月下旬に普通郵便で送付します。

#### 発送対象

有効期限が記載されている70歳以上の方  
※70歳未満の方には送付しません。

#### 医療機関での受診について

マイナ保険証が利用できない場合は、「マイナ保険証」と「資格情報のお知らせ」を一緒に提示してください。

#### 資格確認書の交付について

マイナ保険証での受診が難しい方は、申請により「資格確認書」を交付できます。  
親族などの法定代理人や介助者による代理申請も可能です。

### ■ マイナ保険証をお持ちでない方

現在お持ちの資格確認書の有効期限は、7月31日(金)です。7月下旬に、**朱色の「資格確認書」**を世帯主宛てに簡易書留で送付します。

この資格確認書を医療機関などに提示することで、これまでどおり保険診療を受けることができます。

※マイナ保険証とは…健康保険証として利用登録をしたマイナンバーカードのことです。

### ■ 届かない場合

8月になっても届かない場合は、下記までお問い合わせください。

また、現在お使いの資格確認書は、8月以降にハサミで切るなどして処分してください。

## 国民健康保険の加入・離脱届出は14日以内に

国民健康保険への加入・離脱(脱退)は、異動日から14日以内に届出をしてください。

#### ◆加入届出が遅れると…

- 加入時までさかのぼって保険税を納める必要があります。
- 無保険の状態でご受診した場合、医療費が一旦全額自己負担となります。

#### ◆離脱(脱退)届出が遅れると…

- 届出をするまで保険税が発生します。
- 国保資格がないまま受診した場合、国保負担分の医療費を返還していただく場合があります。

## 令和8年度 国民健康保険税のお知らせ

7月中旬に、加入世帯の世帯主へ納税通知書を送付します(口座振替・年金天引きの方を含みます)。  
納期限内の納付をお願いします。

### 口座振替をご利用ください

口座振替を利用すると、納め忘れがなくなり、金融機関に行く手間も省けます。

#### 申込方法

役場または町内金融機関に備付けの「玖珠町税・使用料等口座振替依頼書」を金融機関窓口へ提出してください。

#### 利用できる 金融機関

- 大分銀行 ●豊和銀行 ●大分県信用組合 ●日田信用金庫 ●大分県農業協同組合
- 九州労働金庫 ●ゆうちょ銀行(郵便局)

### お問い合わせ

国民健康保険の資格に関すること

福祉保険課 保険年金班 ☎(72)1115

国民健康保険税に関すること

税務課 住民税班 ☎(72)1114

7月28日は「世界肝炎デー」・「日本肝炎デー」  
7月27日～8月2日は「肝臓週間」

肝臓は体の中で一番大きな臓器です。体に必要な栄養素を作って保存したり、体の中の異物を掃除してくれます。

肝臓は、「沈黙の臓器」と呼ばれており、病気で70%が壊れても働き続けることができるため、病気にかかってすぐには症状が出にくく、自覚症状が出たときには病状が進んでいることがあります。検査で早期に発見し、早期に治療を受けることが大切です。



7月は

## 「愛の血液助け合い運動月間」です

ご協力をお願いします!

献血実施日

日時: 7月21日(火)  
午前9時45分～11時30分  
午後1時～4時  
場所: 玖珠町役場 町民ホール



24時間いつでも輸血を必要としている方へ血液を届けるためには、毎日新しい血液が必要です。そのためには、多くの方の献血への協力が必要となります。ぜひ献血にご協力をお願いします。

## 熱中症予防

熱中症は、一人ひとりが正しい知識を持つことで、防ぐことができます。日常生活における予防は、**脱水と体温の上昇を抑える**ことが基本です。

### ★こまめに水分補給をしましょう

- のどが渇く前にこまめに水分補給(アルコール飲料は脱水を促すので×)
- 1日当たり1.2ℓの水分補給(普通の生活での目安)
- 起床時と入浴前後にコップ1杯の水分補給
- 大量に汗をかいた時は塩分も忘れずに補給



### ★暑さを避けましょう

- エアコン・扇風機を利用し適度な気温、湿度を保つ
- 涼しい服装、帽子や日傘、日陰を利用して直射日光を避ける

### 玖珠町の熱中症一時休憩所

- 期間: 6月1日(月)～9月30日(水)
- ・玖珠町役場 ・玖珠町総合運動公園
- ・くすまちメルサンホール ・玖珠自治会館



### 寒暖差にも注意しましょう!

日中の寒暖差が約7℃以上の場合、体温調節を担う自律神経を疲れさせ、「寒暖差疲労」を引き起こします。

さらに、室内外の急激な温度差や蓄積した疲労は、帰宅後などの「時差熱中症」を招く危険もあるため、こまめな体温調節と水分補給が重要です。

## 食中毒に注意しましょう!!

食中毒は一年中発生していますが、特に暖かく湿気の多い季節は、食中毒の原因となる細菌の繁殖が活発になり、食中毒が発生しやすくなります。食中毒予防の3原則を意識して、食中毒を防ぎましょう。

### ★食中毒の3原則★

- ① につけない(手を洗う、肉・魚用の調理器具を分ける)
- ② 増やさない(食材は冷蔵庫に入れて低温で保存する)
- ③ やっつける(しっかり加熱して調理をする)

## 総合健診

### ※事前申込が必要です※

受付時間: 午前8時30分～10時  
混雑を避けるため受付時間を区切ってお案内しています。健診セットが入った封筒の表に時間を記載しています。

- 八幡自治会館……………7月7日(火)
- くすまちメルサンホール…7月10日(金)、18日(土)、27日(月)
- 古後小学校……………7月30日(木)
- 北山田小学校……………8月4日(火)



## 7月の健康カレンダー

### 乳幼児健診・健康相談

【場所】くすまちメルサンホール

4か月児健診(R8年3月生) 7月31日(金)

7か月児健診(R7年12月生) 7月31日(金)

2歳児健康相談(R6年2、3月生) 7月9日(木)

※受付時間は個別に通知します。

### 母子手帳交付

7月8日(水)、23日(木)、8月7日(金)

【時間】午前9時～午後4時

【場所】子育て健康支援課  
(役場1階7番窓口)





**お知らせ -Notice-**

**交通事故のことでお困りの方へ  
相談窓口のご案内**

大分県では、交通事故に関する相談を無料で受け付けています。相談内容など、秘密は厳守します。

■ **大分県庁(常設相談)**

【日時】月～金曜日(土・日・祝日は除く)

午前8時30分～午後5時

(正午～午後1時は除く)

【場所】県庁舎別館5階

(大分市大手町3-1-1)

【相談方法】面接・電話

■ **巡回面談(予約制)**

【日時】7月14日(火)午前10時30分～午後3時(正午～午後1時は除く)

【場所】西部振興局(日田市)

【申込方法】前日(閉庁日の場合は直近の開庁日)の午前中までに西部振興局(☎0973(23)2200)に予約してください。※中津市、宇佐市などでも開催予定です。詳しくはお問い合わせください。

☎大分県生活環境企画課

☎097(506)2166

**土地家屋調査士の日  
無料相談開設のお知らせ**

この度当会では、市民サービスの一環として次のとおり無料相談所を開設しますので、お気軽にご利用ください。

【日時】7月29日(水)

午前10時～午後3時

【場所】日田市中央公民館アオーゼ2階

会議室2(日田市上城内町2-6)

【相談担当者】

大分県土地家屋調査士会 会員

【相談内容】

- ①土地境界に関する相談
  - ②土地の登記(分筆・合筆・地目変更など)に関する事
  - ③建物の登記(新築・増築・取り壊しなど)に関する事
- 詳しくは、お問い合わせください。

☎大分県土地家屋調査士会

☎097(532)7709

日田支部(担当:羽野)

☎0973(24)5183



**イベント -Event-**

**山国川こども隊2026開催**

山国川の上流・下流の河川敷をつかって、山から海まで流れていく川の流域について学び、体感する複合イベントを開催します。SUP体験会やワークショップ、こどもたちが計画を立てる野外炊飯などもあります。

【日時】7月19日(日)、8月9日(日)、9月12日(土)、10月24日(土)、11月7日(土)

午前10時～午後4時

【場所】中津市耶馬溪町、福岡県上毛町の山国川流域

【対象】小学生(1・2年生は保護者同伴)

【内容】川遊び、SUP体験、森の工作室、草木染め、稲刈り体験、野外炊飯

【参加料】1回2,500円(体験費、食費、保険料込)

同伴保護者1回2,000円(体験費、食費、保険料込)

詳しくは二次元コードからご確認ください。

☎・☎テンポラリー耶馬溪

☎090(8522)6713

詳しくはこちら→



**ギャンブル依存症家族教室**

ギャンブル依存症を抱える方のご家族を対象に、情報提供や気持ちの分かち合いを行います。ぜひご参加ください。

【日時】第1回:8月7日(金)午後1時30分～4時15分、第2回:11月6日(金)午後1時30分～4時15分

※内容は同じです。申込時に希望する回をお伝えください。

【場所】大分県こころとからだの相談支援センター 別館2階研修室(大分市)

【対象】ギャンブル依存症を抱える方のご家族

【内容】精神科医によるギャンブル依存症に関する講座、弁護士による借金問題についての講座、参加者同士の分かち合いなど

【定員】10人程度(先着順)

【参加費】無料(事前申込が必要)

【申込期限】第1回:7月29日(水)、

第2回:10月28日(水)

☎・☎大分県こころとからだの相談支援センター

☎097(541)6290

**きこえとことばの教育相談会**

きこえやことばが気になる子どもの育児や生活、教育などお気軽にご相談ください。相談は個別に行い、秘密は厳守します。

【日時】8月4日(火)

午前9時30分～午後3時30分

※時間は申込後に決定

【場所】日田市役所 別館3階 中会議室

【対象】0歳から18歳までの人とその関係者

【相談料】無料

【申込期限】7月7日(火)

☎玖珠町教育委員会

☎(72)7150

FAX:(72)0810

✉ kyoiku@town.oita-kusu.lg.jp

☎大分県立聾学校(みみサポおいた)

☎097(538)6664(直通)

FAX:097(538)6665

✉ a33020@oen.ed.jp

シリーズ  
Series-

**障がい福祉**

No.  
**130**



☎ 福祉保険課 福祉班 ☎(72)1144

**第21回大分県パラスポーツ大会**

5月16日、クラサドーム大分(大分市)を主会場に開催された「第21回大分県パラスポーツ大会」に玖珠町から4人の選手が参加しました。

選手団は、町内の障がい福祉事業所を利用する方や個人参加の方で構成され、フライングディスクや陸上競技にエントリーし、日頃の成果を存分に発揮しました。



開会式の様子



フライングディスクに出場された皆さん

「みみサポおおいた」  
乳幼児教育相談

大分県立聾学校内にある「みみサポおおいた」では、きこえやことばの育ちに不安のある乳幼児(0歳~2歳)とその保護者を対象に教育相談を行っています。

「大きな音がしてもびっくりしない」「うしろから呼んでも振り向かない」「ことば(発音)がはっきりしない」「新生児聴覚検査を受けたが気になることがある」などがありましたら、お気軽にご相談ください。なお、相談日時は、ご連絡いただいた際に調整します。

問大分県立聾学校 みみサポおおいた  
乳幼児教育相談  
月~金曜日(土・日・祝日は除く)  
午前9時~午後4時  
☎097(538)6661  
FAX:097(538)6665  
✉a33020@oen.ed.jp

**募集 -Recruitment-**

海上保安学校学生採用試験

海上保安庁の一般職員を養成する海上保安学校の学生を募集します。詳しくは人事院ホームページ(採用情報NAVI)でご確認ください。

【試験日】9月27日(日)  
【申込期間】7月10日(金)~23日(木)  
問大分海上保安部管理課  
☎097(521)0112  
✉jcg-7oitakanri1@gxb.mlit.go.jp

大分県立農業大学校  
オープンキャンパス「緑の学園」

【日時】8月2日(日)  
※詳しくは学校ホームページに掲載します。  
【場所】大分県立農業大学校(豊後大野市三重町赤嶺2328番地1)  
【体験内容】水田、野菜、花き、果樹、畜産  
【持参物】帽子・タオルなど熱中症対策用品、昼食(必要な場合はHPに記載)  
※実習作業ができる服装でお越しください。  
【申込方法】電話、または学校ホームページから申込  
【申込期限】7月29日(水)  
【その他】交通費は自己負担です。JR三重町駅から農業大学校まで無料送迎バスを運行します。  
※バスの出発時間は学校ホームページに掲載します。  
申・問大分県立農業大学校 教務課(安倍・森)  
☎0974(22)7582  
FAX:0974(22)6387  
✉al5230@pref.oita.lg.jp

詳しくはこちら→



9月訓練受講生募集  
(ハロートレーニング)

【募集コース】電気設備技術科、ものづくり溶接科  
【募集期限】7月29日(水)  
【訓練期間】9月1日(火)~令和9年2月26日(金)  
【受講料】無料  
【見学会】7月7日(火)、21日(火)  
【説明会】7月14日(火)、28日(火)  
詳しくは、お問い合わせください。  
問ポリテクセンター大分(受講者係)  
☎097(529)8615



スマホのことならドコモショップ 玖珠店におまかせ!

無料講座 随時開催中 **ドコモスマホ教室**

ドコモの方もドコモ以外の方も大歓迎!!

※受講にはdポイントクラブ入会、dポイントカード利用登録、dアカウント発行が必要です。  
※受講人数には限りがございます。※一部有料の講座があります。※詳細はお問い合わせください。

**ドコモショップ 玖珠店**  
0120-36-4168  
営業時間 9:30~18:30 木曜定休日  
玖珠町大字山田門出289-1(ジョイフル様前)

広告欄

こちら  
**110番**

夏休みの少年の非行・犯罪被害防止

もうすぐ夏休みが始まります。解放感から気が緩み、非行や犯罪被害に巻き込まれる可能性が高くなるのが懸念されます。しっかり家庭内でルールを話し合しましょう。

・深夜はいかいの禁止

※正当な理由なく午後11時から翌午前4時の時間帯に屋外をはいかいする行為

・家出や無断外泊の禁止

・飲酒や喫煙の禁止

これらの行為は補導の対象となります。このような非行がきっかけで更なる犯罪に巻き込まれないためにも「しない、断る」勇気を持ちましょう。

問玖珠警察署 ☎(72)2131



SNS上での各種犯罪被害に気をつけよう

SNSをきっかけとして、児童が性犯罪やほかの犯罪に巻き込まれる事件が多く発生しています。SNSに起因する子どもの犯罪被害には特に注意が必要です。SNSの利用に関して、家庭内でルールを作りましょう。例えば、  
・知らない人と連絡先を交換しない、勝手に会わない  
・SNSに個人情報の書き込みをしない  
・写真の掲載、送信をしない  
などです。  
SNSやチャット機能では男性が女性を装っていたり、親切を装っても実は犯罪を考えているということもあるので注意しましょう。



くらしについての困りごと・ご相談はお気軽に

# 相談のご案内

-CONSULTATION INFORMATION-

## 行政相談会

「困ったら一人で悩まず行政相談」  
行政の仕事でわからないことや、困っていることはありませんか? 行政相談委員は身近な相談相手です。お気軽にご相談ください。

- 日 時: 7月13日(月) 午前10時~正午
- 場 所: くすまちメルサンホール1階 研修室
- 相談担当者: 行政相談委員 宿利 和昭 さん
- ☎ 総務課 行政班 ☎ (72) 1111

## 年金相談

- 日 時: 7月15日(水) 午前10時~午後3時
  - 場 所: 玖珠町役場2階 202会議室
  - 相談担当者: 日田年金事務所職員
  - ☎ 日田年金事務所 ☎0973 (22) 6174
- ※自動音声案内に従いダイヤル①を押し、次の案内でダイヤル②を押すと予約窓口につながります。

## 行政書士無料相談会

相続、遺言、農地転用、許認可申請、技能実習や外国人雇用、生活および老後の心配ごとなどの相談に応じます。

- ※紛争のおそれのない範囲での相談になります。
- 日 時: 7月16日(木) 午後1時15分~3時15分
  - 場 所: 玖珠町役場2階 202会議室
  - ☎ 総務課 行政班 ☎ (72) 1111
  - 大分県行政書士会日田支部 ☎090 (4487) 0771

## 無料障がい年金相談

- 予約制です。お早目に予約をお願いします。
- 相談日: 7月28日(火) 午後1時30分~4時30分
  - 場 所: 玖珠町老人福祉センター 万年の間
  - 相談員: 年金アドバイザー 島津 正一 さん
  - ☎ 玖珠町社会福祉協議会 ☎ (72) 5513

## 消費者トラブルに関する相談

専門の消費生活相談員が、悪質商法、架空請求、多重債務など、身近な消費者トラブルの出張相談を開催します。

- 日 時: 7月22日(水) 午前10時~午後4時
- 場 所: 玖珠町役場2階 202会議室
- ☎ 商工観光政策課 観光振興班 ☎ (72) 7153
- 日田市消費生活センター ☎0973 (22) 9393

## 遺言等無料公証相談

要予約

- 日 時: 平日(土・日・祝日を除く)  
午前9時~正午、午後1時~5時
- 場 所: 日田公証役場
- 相談担当: 日田公証役場公証人
- 相談内容/①遺言のほか、高齢者などの老後の財産管理や認知症の備え、土地・建物の賃貸借や売買、金銭の貸し借り、離婚に伴う養育費や財産分与、尊厳死宣言などの公正証書の作成に関する相談 ②会社の定款や契約書類の認証などに関する相談
- ☎ 日田公証役場 ☎0973 (24) 6751  
(事前に電話で予約をお願いします)

## 大分県弁護士会 法律相談

要予約

- 予約制です。お早目に予約をお願いします。
- 相談日: 7月9日(木) 午後1時30分~3時30分
  - 場 所: くすまちメルサンホール 健康総合相談室
  - 費 用: 30分以内 5,500円(税込)
- ※ただし、収入が一定以下の方や、多重債務の相談は無料
- ☎ 大分県弁護士会 ☎097 (536) 1458

## 障がいのある方の相談支援

玖珠町では、障がいのある方やその家族、関係者からの相談を受け、本人の自立した生活のために必要な助言・情報提供・サービス利用の支援などを行っています。

### 一般的な障がいに関する相談

- ・ すぎのこ村Beeすけっと(くす)  
玖珠町大字塚脇640番地の3(わ〜くす・たんぼぼ内)  
☎0973 (27) 6251(日田事業所)
- ・ 地域生活支援センター「はぎの」  
九重町大字町田554番地の1  
☎0973 (78) 8882(九重事務所)

### 子どもの障がいに関する相談

- ・ こども相談支援センター「のあ」  
玖珠町大字塚脇581番地の3  
☎ (72) 1023
- ☎ 福祉保険課 福祉班 ☎ (72) 1144



# わらべの館だより

問 わらべの館

☎ (72)6012 FAX (72)6030

今月の  
図書



『満月の六月』

一撃 ライオン/著  
流星舎



『まるごと  
ほうせきケーキ』

チョー ヒカル/作・絵  
PHP研究所

『生きるだけ筋トレ』

小熊 祐子/監修

平田 昂大/運動指導 文響社

『1+1』

井上 荒野/著 潮出版社

『星月夜』

砂原 浩太郎/著 文藝春秋

『俺の恋バナを聞いてくれ』

新川 帆立/著 小学館

『月がきれいな夜に、誰かに思い出してほしいかった』

川代 紗生/著 サンマーク出版

今月の休館日

6日月/13日月/21日火/27日月

館内整理日

28日火(図書室は休館)

## 夏の特別企画① 『木工教室』を開催!

日時 7月26日(日) 午前10時～

場所 わらべの館

講師 玖珠工芸寿クラブの皆さん

対象 小学校1年生～(保護者同伴で参加ください)

内容 椅子または本立てを作ります。

定員 15人(児童生徒) ※定員を超えた場合は抽選となります。  
※結果は締め切り後、メールまたは電話でお知らせします。

材料費 1セット 500円(当日受付に出してください)

申込 **事前申込が必要です。** 申込期限 7月16日(木)

来館、電話、二次元コードのいずれかよりお申込みください。➡

※参加者が定員に満たない場合は15組までを上限として、7月17日(金)から  
材料のみ(500円)の申込も受け付けます。(先着順)

※天候やその他の状況により、延期・中止となる場合があります。



## 7月のおもな行事

『えほんの会』 読み聞かせと季節に合わせた工作づくりを行っています。  
お子さんと一緒に楽しい時間を過ごしませんか。

読み聞かせ えほんの会 はぴねす

日時 7月 1日(水) 工作「七夕かざり」  
7月15日(水) 工作「紫陽花の花を咲かせよう」  
両日とも 午前10時30分～11時30分

場所 わらべの館 図書室

参加無料

事前申込不要



## 第41回企画展 久留島武彦展

7月5日(日)まで

会期残りわずか

皆さまから寄贈していただいた初公開資料を中心に展示中。初めて出会う久留島先生の姿とは!?

## 第42回企画展 百歳のかたつむり -彫刻家 北村西望の書画展-

7月18日(土)~12月20日(日)

長崎平和公園に設置されている「長崎平和祈念像」の制作者として知られる、彫刻家・北村西望(1884-1987、享年104歳、長崎県南島原市出身)の、強い生命力が感じられる書画を中心に展示します。



長崎平和祈念像



## 第8回 久留島武彦童話賞~子ども創作童話コンクール~受賞作品について

第8回を迎えた今回は小学生の部10編、中学生の部59編、高校生の部49編の合計118編の応募がありました。応募していただいた全ての児童・生徒の皆さんに感謝いたします。

また、このたびのコンクールから「地球さんご賞」を主催する一般社団法人水のもり文化プロジェクト地球さんご賞本部(森敏彦代表理事)と相互連携を図り、新たに「久留島武彦さんご賞」を創設しました。

「海を、空を、心をきれいに」という地球さんご賞の理念と、久留島先生の精神を融合させ、次世代の想像力と表現力の育成、自然や平和への思いを言葉に乗せて発信する場の拡大を目指します。

「地球さんご賞」についてはこちら ▶ <https://www.earth35.org/>



## 受賞作品

| 小学生の部     | 受賞作品                    | 氏名     | 学校            | 学年 |
|-----------|-------------------------|--------|---------------|----|
| 大賞        | いねむりかたつむり               | 小林 想葉  | 川崎市立下作延小学校    | 5年 |
| 読売新聞社賞    | 水とうカバーはやりたくない           | 野崎 光莉  | 尾張旭市立旭小学校     | 3年 |
| 選考委員特別賞   | スイッチオンせん                | 三宅 董   | 倉敷市立緑丘小学校     | 1年 |
| 佳作        | 雲のひっこし                  | 小林 花音  | 川崎市立下作延小学校    | 2年 |
| 中学生の部     | 受賞作品                    | 氏名     | 学校            | 学年 |
| 大賞        | 僕は「仏界のシークレット」を少しだけ知っている | 弘松 詩菜  | 愛媛大学教育学部附属中学校 | 2年 |
| 読売新聞社賞    | 空白の八番目                  | 櫻木 楽   | 私立福山暁の星女子中学校  | 3年 |
| 佳作        | ササユリとしずくくん              | 藤井 亜紅  | 私立福山暁の星女子中学校  | 3年 |
| 佳作        | 心が空を染める町                | 井上 さくら | 私立福山暁の星女子中学校  | 3年 |
| 高校生の部     | 受賞作品                    | 氏名     | 学校            | 学年 |
| 大賞        | 小さなホップの大きな夢             | 橋本 昌仁  | 大分県立玖珠美山高等学校  | 2年 |
| 読売新聞社賞    | マイクのはなし                 | 百田 莉月  | 大分県立玖珠美山高等学校  | 2年 |
| 選考委員特別賞   | 理由を集める店                 | 丸山 小晴  | 大分県立玖珠美山高等学校  | 2年 |
|           | あの子のいない散歩道              | 梶原 璃恋  | 大分県立玖珠美山高等学校  | 2年 |
| 佳作        | 釣られた魚たち                 | 後藤 里菜  | 福岡大学附属大濠高等学校  | 1年 |
| 地球さんご賞の部  | 受賞作品                    | 氏名     | 学校            | 学年 |
| 久留島武彦さんご賞 | つぎはぎの星                  | 塚本 莉咲  | 私立福山暁の星女子中学校  | 3年 |

(敬称略)

\*学校・学年は応募時のもの

\*久留島武彦さんご賞は、小学生の部/中学生の部の応募作品から1点選出

\*受賞作品はこちらのWebからご覧いただけます。 <https://kurushimatakehiko.com/archives/2818>



## 中央公民館「こども講座第1弾!」

玖珠～中津の  
日本遺産を満喫  
しよう!



### 日本遺産

### こども講座

## 「やばげい遊覧」

### 7月28日(火)

募集中

定員 **20人**

※5人未満の場合は中止となります。

主催：玖珠町中央公民館 協力：中津玖珠日本遺産推進協議会



中津名物  
からあげ付き



### 日時・場所

日時 **7月28日(火)**

午前8時30分～午後4時30分  
くすまちメルサンホール発着

場所 玖珠～耶馬溪～中津

### 持ち物・服装

- ・水分補給できるもの、おやつなどは各自で用意してください。
- ・動きやすく汚れても良い服装で参加してください。
- ・おごづかいは、各家庭で判断ください。

### 体験メニュー・施設場所

- ・亀山宮・軍艦岩・青の洞門
- ・耶馬溪風物館見学
- ・中津市歴史博物館
- ・中津城・福澤記念館
- ・耶馬溪サイクリングターミナルなど

### 対象／参加費用

対象 町内の小・中学生

費用 **1,200円**  
(昼食代、保険・体験料込)

### 募集期間

**7月1日(水)～16日(木)**

※定員を超えた場合は、抽選です。  
(18日以降、申込者全員に連絡します)

### 申込・問い合わせ



申込フォーム

玖珠町中央公民館  
☎ (72)0601

申込方法：申込用紙に  
記入して中央公民館  
に提出、または申込  
フォームから申込

## 夏休み期間中、「学習ルーム」としてくすまち メルサンホール2階視聴覚室を無料開放します!

静かに集中して  
学習できる環境です。  
ご活用ください。

### 利用できる日時

7月21日(火)～8月25日(火)の平日のみ

午前8時30分～午後5時 ※土・日・祝日は、利用できません。

マナーを守って  
利用しましょう



- 1 利用の際は、事務室前で、受付簿に氏名と入室時間を記入してください。
- 2 帰宅の際は、事務室前で、受付簿に氏名と退出時間を記入してください。
- 3 個人での利用に限ります。
- 4 飲食はできません。必要な場合は、1階休憩コーナーをご利用ください。
- 5 学習をするための開放ですので、私語は控えましょう。
- 6 無料Wi-Fiが利用できます。
- 7 コンセント利用の場合は、有料となります。パソコンなどを持ち込む際は、充電済の機種やモバイルバッテリーを持参ください。

※日程が変更または中止になる場合がありますので、ご了承ください。



# くす おでかけ情報

-Odekake Joho-



最新のおでかけ情報をチェック！

| 行事・日時                                     | 場所       | お問い合わせ先                     |
|---|----------|-----------------------------|
| <b>ミニトレイン運行</b><br>毎週日曜日 午前10時30分～午後3時30分 | 豊後森機関庫公園 | 商工観光政策課 観光振興班<br>☎(72)7153  |
| <b>くるしま水軍軒先市</b><br>7月5日(日)午後7時～          | 森本町通り    | 久留島水軍軒先市実行委員会<br>☎(72)0301  |
| <b>SL定期清掃</b><br>7月12日(日)午前8時～(1時間程度)     | 豊後森機関庫公園 | 商工観光政策課 観光振興班<br>☎(72)7153  |
| <b>月イチ機関庫マルシェ</b><br>7月12日(日)午前10時～       | 豊後森機関庫公園 | 玖珠町観光協会<br>☎(72)1313        |
| <b>第23回玖珠祇園大祭</b><br>7月25日(土)午後4時頃～       | 協心橋付近    | 祇園大祭実行委員会<br>☎090(5933)6239 |
| <b>くるしま水軍軒先市</b><br>8月5日(水)午後7時～          | 森本町通り    | 久留島水軍軒先市実行委員会<br>☎(72)0301  |

## ベビー&キッズルーム



| 日時                | 行事                      | 場所         | 詳細        |
|-------------------|-------------------------|------------|-----------|
| 月～金曜日<br>(土日祝日除く) | 園庭開放<br>※事前にご連絡<br>ください | たかすこども園    | ☎(72)2325 |
|                   |                         | 杉ノ子こども園    | ☎(73)8120 |
|                   |                         | くすのきこども園   | ☎(72)4527 |
|                   |                         | くるみ夢愛児園    | ☎(72)6066 |
|                   |                         | くるみの森愛児園   | ☎(72)0854 |
|                   |                         | カトリック玖珠幼稚園 | ☎(72)1074 |

子育て支援センター いちごのきもち(睦福社会) ☎(72) 4860 **開所時間** 月～金曜日 午前9時～午後3時

| 日時               | 行事   | 日時                     | 行事                                    |
|------------------|--|------------------------|---------------------------------------|
| 1日(水) 午前10時30分～  | 水あそび   | 16日(木) 午前10時30分～       | もぐ育(食育)(夏野菜ピザ)赤ちゃんふれあい会<br>【要予約:6組限定】 |
| 3日(金) 午前10時30分～  | 水あそび   | 21日(火) 午前10時30分～       | 水あそび                                  |
| 7日(火) 午前10時30分～  | 七夕まつり<br>【要予約:人数把握のため】                                   | 22日(水) 午前9時30分～正午      | ほっと♡マタニティルーム(おもちゃ作り)<br>【要予約:人数把握のため】 |
| 8日(水) 午前9時30分～正午 | ほっと♡マタニティルーム(カフェ)【要予約:人数把握のため】<br>※午前中は妊婦(ご夫婦)のみの利用となります | 23日(木) 午前10時30分～       | 親子ヨガ<br>【要予約:人数把握のため】                 |
| 9日(木) 午前10時30分～  | 水あそび   | 24日(金) 午前10時30分～       | 水あそび                                  |
| 10日(金) 午前10時30分～ | 助産師講話(友成産婦人科・という助産院瀬戸美香さん)<br>【要予約:人数把握のため】              | 27日(月) 午前10時30分～       | 水あそび                                  |
| 13日(月) 午前10時30分～ | 水あそび   | 28日(火) 午前9時30分～午後2時30分 | 身体測定                                  |
| 15日(水) 午前10時30分～ | パパ♡day(ご夫婦可)母子推進委員による妊婦スーツ体験【要予約:人数把握のため】                | 30日(木) 午前10時30分～       | お誕生会<br>【要予約:人数把握のため】                 |

森自治会館 ☎(72)1093

| 日時                       | 行事     |
|--------------------------|--------|
| 8日(水)<br>午前10時30分～11時30分 | 七夕飾り作り |

玖珠自治会館 ☎(72)1511

| 日時                        | 行事       |
|---------------------------|----------|
| 16日(木)<br>午前10時30分～11時30分 | みんなであそぼう |

※わらべの館の行事は、本誌23ページで確認できます。

住み慣れたこの「まち」で自分らしく「くらす」

# みんなで介護予防

No.28

## 問題

介護予防サポーターの活動は、自分自身の健康づくりにもつながる。○か×か。



うーん、○かな？  
身体に良さそう。

①

## 問題

介護予防サポーターは、資格を持った特別な人しかできない。○か×か。



サポーターって難しい  
そう。○！

③

## 答え

正解は○ニヤ！

外出や交流、体を動かす機会が増え、自分自身の介護予防にもつながるニヤ。

ステキ♡私もやってみようかな♡



②

## 答え

正解は×ニヤ！

サポーター養成講座を受講後、地域の中でできる範囲で活動できるニヤ♪



④

## 介護予防サポーターってなあに？ ～地域を元気に。自分も元気に。～

「介護予防サポーター」は、地域の通いの場や介護予防イベントなどで参加者の見守りや声かけ、体力測定の実施などを行う地域の応援団です。特別な資格は必要なく、「できることから」参加できます。



元気に活躍中！



体操指導実施！



体力測定の結果を記録しています。

7月24日(金)  
介護予防サポーター養成講座を開催するニヤ。  
あなたも一緒に活動してみニヤい？



## まいにちお手軽！ くす町 / 健康レシピ



Vol.38

## お手軽コンソメスープ

今月は「お手軽コンソメスープ」を紹介します。加熱しなくても食べられる食材を使用することで、煮込み時間を短縮して手軽に作るができます。また、素材のうま味を活かすことで調味料を控えめにしても満足感のある味わいになります。

トマトには「グルタミン酸」という昆布と同じうま味成分が含まれています。これがウィンナーに含まれる「イノシン酸」と合わさることで、さらにおいしさがアップします。スープにすることで食材から溶け出した栄養も余すことなく摂ることができます。

### 材料(2人分)

玉ねぎ……………1/4個(50g) 千切りキャベツ(袋)……1/2袋(60g)  
ミニトマト……………6個(60g) ウィンナー……………1本(20g)  
水……………300ml コンソメ……………大さじ1/2(4.5g)  
こしょう……………お好みの量 乾燥パセリ……………お好みの量

### 作り方

- ① 玉ねぎは薄切りにし、ウィンナーは食べやすい大きさに切っておく。
- ② 鍋に玉ねぎ、千切りキャベツ、ミニトマト、ウィンナーを入れ、水を加えて火にかける。
- ③ 野菜がしんなりしたらコンソメを加え、こしょうで味を調える。
- ④ 器に盛り付け、乾燥パセリをふって完成。

### 栄養成分(1人当たり)

エネルギー……………61kcal タンパク質……………2.3g  
脂質……………3.3g 炭水化物……………7.2g  
食塩相当量……………1.2g

玖珠町 子育て健康支援課

## お茶を楽しみながらみんなで語る オレンジカフェくす

認知症の方やそのご家族、地域の方々など誰でも参加でき、笑顔になれる交流の場です。介護や福祉の専門職にも相談できます。

参加費  
100円

| 場所          | 日時                |        |
|-------------|-------------------|--------|
| 玖珠自治会館      | 7月2日(木)・8月6日(木)   | 午前10時～ |
| 北山田自治会館     | 7月3日(金)・8月7日(金)   |        |
| 八幡自治会館      | 7月13日(月)・8月10日(月) | 午後2時～  |
| 森自治会館       | 7月21日(火)・8月18日(火) |        |
| くすまちメルサンホール | 7月27日(月)・8月24日(月) | 午前10時～ |

## くす雑談会 (本人ミーティング)

日時：7月23日(木)午前10時～  
場所：くすまちメルサンホール

もの忘れが気になり始めた方や認知症の診断を受けた方が集まり、日常生活の中で工夫していること、やってみたいことなど、気兼ねなく楽しく語り合う場です。

## 認知症介護者ミーティング

認知症介護のことで戸惑ったり悩んだりしていませんか？介護者の方同士で気持ちを共有したり、ほっと一息つけるような…そんな場所です。

日時：7月17日(金) 午後2時～  
場所：くすまちメルサンホール

隔月開催

## 問 玖珠町地域包括支援センター

認知症地域支援推進員

☎(77)2056

福祉保険課 高齢者支援班

☎(72)1115



## 感染症や難病のこと…正しく知ることからはじめよう

～偏見や差別のない、誰もが安心して暮らせる町へ～

感染症も難病も誰もが罹患する可能性があります。そのときに周囲の人から温かく迎え入れられ、支え合える社会であればどれほど心強いでしょう。

新型コロナウイルスの感染拡大では、ハンセン病やHIV問題(薬害エイズ)の歴史から学ぶべき「病気への恐怖を理由に、特定の個人や集団を排除・差別してはならない」という最大の教訓が活かされず、過ちが繰り返される結果となりました。

この事態を受け、日本政府が設置した有識者会議(新型インフルエンザ等対策推進会議)の分科会なども、のちに公式な報告書で「過去の感染症(ハンセン病やHIVなど)の教訓が十分に活かされず、差別や偏見が繰り返された」と明記し、国の対策の不備を認めました。



ハンセン病と人権

### 教訓が活かされなかった最大の理由

なぜ私たちは、過去の凄惨な人権侵害の歴史を知りながら、再び同じことを繰り返してしまったのでしょうか。

| 3つの共通点 | 「感染者=悪」というレッテル貼り   | 家族や周囲への2次被害   | 過剰な「正義感」による排除の正当化   |
|--------|--|---|---|
| 過去     | ハンセン病患者を「社会を脅かす存在」として強制隔離し、HIV感染者を「不摂生や不道德な者」と非難しました。                    | ハンセン病患者の家族は、結婚・就職の差別や地域からの孤立を経験しました。                                  | 「国や地域を守るため」という大義名分の下で患者の強制隔離(無らい県運動など)が住民の手で推進されました。                      |
| コロナ流行期 | 感染者を「対策を怠った身勝手な人間」「社会の迷惑」とみなし、SNSでの名前や行動履歴の特定、自宅への嫌がらせなどの激しいパッシングが起きました。 | 感染者の家族というだけで出勤や登校を拒否されたり、最前線で働く医療従事者の子どもが保育園への登園自粛を求められたりする差別が多発しました。 | 「ルールを守らない人を取り締まる」という歪んだ正義感から、他県ナンバーの車を傷つける、営業している店舗を脅迫するなどの「自粛警察」が横行しました。 |

隣保館は、あなたの身近な **相談窓口** です。

隣保館では、人権に関すること、生活のこと、就労のことなど様々な相談に応じています。町内にお住まいの方であればどなたでも相談ができます(相談無料)。相談内容は固く守られていますのでご安心ください。なお、相談は電話でも受け付けていますが、相談内容によっては、ご来館が必要な場合もあります。



大分県人権啓発イメージキャラクター  
こころちゃん

※玖珠町隣保館(保)、集会所(集)

## 7月の行事予定

|        |          |          |        |          |          |
|--------|----------|----------|--------|----------|----------|
| 2日(木)  | 午後1時30分～ | 生花教室(保)  | 15日(水) | 午前9時30分～ | 料理教室(集)  |
| 8日(水)  | 午後3時30分～ | 書き方教室(保) | 22日(水) | 午後3時30分～ | 書き方教室(保) |
| 9日(木)  | 午前9時30分～ | 茶道教室(保)  | 23日(木) | 午前9時30分～ | 茶道教室(保)  |
| 12日(日) | 午後1時30分～ | 編物教室(保)  | 26日(日) | 午後1時30分～ | 編物教室(保)  |

# 心豊かな世代が育つ 童話の里づくり

## 「だれか」ではなく「私」が

八幡小学校 6年  
しばはら なぎさ  
芝原 椰沙

「だれか」ではなく「私」が。これは、私がこれまでの人権学習で学んできた言葉だ。

私たちは、これまでの人権学習で、4年生のときは、『クレヨンはぬすんだのじゃねえ』で、相手の事情や真実を知らないのに決めつけはしたらいけないということを学んだ。5年生のときには『木曾の小太郎』で、うわさや迷信、言いつたえなどが差別がなくなる原因だから、真実かどうかを見極めることが大事ということ学んだ。差別の意味は「正当な理由がないのに、不当な扱いをすること」というのを知って、確かに正しい理由がないのに仲間はずれにしたり、悪い決めつけをしたりするのはおかしいと思った。

6年生では、社会科で、日本国憲法で定められていても基本的人権が十分に守られていない問題があることを知った。そして、そこではじめて「部落差別」という言葉を知った。人権学習『ふみ切り向こう』では、生まれた場所や住んでいる場所などで差別される部落差別が実際に起こっていて、それが長い間変わらずに続いていることがわかった。

そこで私たちは隣保館に行き、部落差別について学習した。私は、住む場所を自由に選べなかったり、人が嫌がる仕事をさせられたりするの「かわいそう」「なんでこんなにひどいことをするんだろう」と思った。そして最後に指導員の先生から、「学校のリーダーとしての6年生、みなさんは何ができるか考えてみて。」と言われた。

学校に戻り、振り返りの学習をした。私は、何も悪くないのに住んでいる場所や生まれた場所によってされる辛くて悲しい差別について「なくなってほしいな」と思っていた。そこで、担任の先生に「なくなってほしいだけじゃ、いじめや差別はなくなるのか？」と言われた。その時にた

しかに「思っているだけじゃ、差別はなくなる」と感じた。「なくなってほしい」ということは、「私」の力ではなく「だれか」の力に頼っているからだ。

そして夏休み、平和集会のひこわの会の方々による戦争についての読み聞かせやお話を聞いた。私は児童会長だったので全校代表の感想発表をすることになっていた。2つの話についての感想を述べることはできるが、最後に自分の思いをどう伝えようか直前まで悩んでいた。そこで戦争を身近なトラブルにたとえて考え、これまでの学習で学んだ「思っているだけじゃ、いじめや差別はなくなる。」ことや、「6年生として何ができるか考えてみて。」と言われたことを思い出した。そして私は、「身のまわりでトラブルが起こったら、声をかけたり意見を聞いたりして、自分から解決していこうと思いました。」と述べた。

私たちは10月の修学旅行で、被爆体験講話の講師の先生から「戦争をなくすためには、まず自分のまわりの人を大切にすること、そして自分から行動に移すことが大切です。」と言われた。この言葉は、これまで人権学習で学んできたことや、私が平和集会で述べた感想発表とつながっていると感じた。

私は、差別やいじめをなくすために、「なくなってほしい」と「だれか」に解決を求めるのではなく、「私」が一人ひとりに平等に接して、積極的に解決していくことを心がけていきたい。

\*学校名・学年は投稿時のものです。



この人権作文について、意見や感想、激励など、お寄せください。また、みなさんの投稿もお待ちしています。わたしたちをとりまく様々な不合理や差別性について気づいたことや感じたことを1,200字程度にまとめて、住所、氏名、連絡先電話番号を記入して(匿名も可)、玖珠町教育委員会社会教育課「あなたの人権・わたしの人権」までお届けください。



# にぎりめし

文: 玖珠町長 宿利 政和

No.97

今回は、おそらく玖珠町出身で県外にお住まいの方から「玖珠町が世界に誇れる特産品やスポーツはありますか?」というご質問をいただきました。

現在、玖珠米を売り出しており、国内、さらに世界へ向けて挑戦中です。ヨーロッパでは、和食ブームが進んでいますので、その市場への販路を考えています。また、台湾には玖珠米を初めて販売することができました。

さらに、オリンピックの小谷実可子さんにアンバサダーとして玖珠米の宣伝をお願いしています。ヨーロッパに訪れた際には、レンジで温めるだけで食べられるレトルトご飯を小谷さんに紹介していただきました。スポーツ選手などの方々から「最高に美味しい!」という評価をいただいたと伺いました。

誇れるスポーツでは、玖珠町出身のラグビー選手が日本のトップリーグにおり、これからの活躍が期待されています。また、ホッケーが盛んであり、優秀な選手たちが社会人リーグでも活躍しています。

ほかにも野球やサッカーなどで活躍をしている選手がいますが、何より地元で選手を育ててくださる方々の貢献が大きいと思っています。

これからも玖珠町の情報発信に力を入れていきますので、どうぞよろしく願います。

Nigirimeshi.

にぎりめしコーナーのテーマは広報くすのクロスワード回答のアンケートを参考にしています。皆さまのご応募をお待ちしています。

動画がみられます



わたしのメッセージはこちらから。



## お誕生おめでとう (敬称略)

| 氏名        | 届出人 | 自治区名  |
|-----------|-----|-------|
| しげた 結月 さん | 将 一 | 鎗 水   |
| にしお 采羽 さん | 和 幸 | 長 野 上 |



## おくやみ申し上げます (敬称略)

| 氏名    | 年齢  | 届出人 | 自治区名 |
|-------|-----|-----|------|
| 佐藤三木太 | 90  | 光 昭 | 井の尻  |
| 瀧石 忠則 | 89  | 裕 一 | 下泊里  |
| 了戒ミヨ子 | 96  | 虎 彦 | 久 恵  |
| 秋好喜八郎 | 92  | 匡   | 志津里原 |
| 小野ハズエ | 95  | 和 昭 | 中 野  |
| 梅木 豊子 | 99  | 修 治 | 新田中  |
| 矢野 寅男 | 88  | 佐 敏 | 矢 野  |
| 武石喜美子 | 94  | 博   | 今 村  |
| 満永 甦生 | 91  | 秀 二 | 元組上  |
| 長尾キミ子 | 105 | 福 松 | 杉 山  |
| 倉成 賢三 | 92  | 憲 也 | 伏 原  |

令和8年5月9日から6月8日までに届出のあった町内居住の出生児と死亡者 (ご家族が町報への掲載を希望された方のみ)

☎ 住民課 総合窓口班 ☎ (72)1113



## くす町

### 概況

人口と世帯(前月比)



|     |         |     |     |
|-----|---------|-----|-----|
| 人口  | 13,298人 | 前月比 | -10 |
| 世帯数 | 6,460戸  | 前月比 | -6  |
| 男   | 6,418人  | 前月比 | -2  |
| 女   | 6,880人  | 前月比 | -8  |

※令和8年5月末現在


## 令和8年 交通事故の概況 (速報値)

| 地域別 | 人身事故<br>発生件数 | 物損事故<br>発生件数 | 発生件数<br>計 | 死者<br>(人) | 負傷者<br>(人) |
|-----|--------------|--------------|-----------|-----------|------------|
| 北山田 | 1            | 25           | 26        |           | 1          |
| 森   | 1            | 27           | 28        |           | 1          |
| 中央  |              | 22           | 22        |           |            |
| 玖珠  | 1            | 70           | 71        |           | 1          |
| 西部  |              | 5            | 5         |           |            |
| 八幡  |              | 6            | 6         |           |            |
| 山浦  | 1            | 8            | 9         |           | 2          |
| 古後  |              | 2            | 2         |           |            |
| 小計  | 4            | 165          | 169       | 0         | 5          |

| 実施日<br>( )は予備日 | 立入禁止時間 |         | 使用弾着地等( )は予備     | 訓練区分<br>( )は予備 |
|----------------|--------|---------|------------------|----------------|
|                | 自      | 至       |                  |                |
| 1              | 7:00   | 17:00   | 扇山領収射場           | 射撃             |
| 2              | 6:00   | 21:00   | 第1・2弾着地、扇山領収射場   | 射撃             |
| 3              | 6:00   | 21:00   | 第1・2弾着地          | 射撃             |
|                | (7:00) | (17:00) | (扇山領収射場)         | (射撃)           |
| 4              | 6:00   | 21:00   | 第1・2弾着地          | 射撃             |
| 5              | 7:00   | 21:00   | 第1・2弾着地          | 射撃             |
| 6              | 6:00   | 21:00   | 第1・2弾着地          | 射撃             |
| 8              | 8:00   | 18:00   | 第1・2弾着地          | 射撃             |
| 9・10           | 6:00   | 21:00   | 第1・2弾着地          | 射撃             |
| 11             | 6:00   | 21:00   | 第1弾着地、(第2弾着地)    | 射撃             |
| 12             | 7:00   | 21:00   | 第1・2弾着地          | 射撃             |
| (13)           | (6:00) | (21:00) | (第1・2弾着地)        | (射撃)           |
| (14)           | (6:00) | (12:00) | (第1・2弾着地)        | (射撃)           |
| 15             | 6:00   | 17:00   | 宝万縮尺射場           | 射撃             |
| 16~18          | 6:00   | 21:00   | 第1・2弾着地          | 射撃             |
| 19             | 7:00   | 21:00   | 第1・2弾着地          | 射撃             |
| 20             | 7:00   | 20:00   | 第2弾着地            | 射撃             |
| 21             | 9:00   | 19:00   | 第2弾着地            | 射撃             |
| 22             | 6:00   | 21:00   | 第1・2弾着地          | 射撃、爆破          |
| 23             | 6:00   | 21:00   | 第1・2弾着地、扇山領収射場   | 射撃、爆破          |
| 24             | 6:00   | 21:00   | 第1・2弾着地、(扇山領収射場) | 射撃、爆破          |
| 25             | 6:00   | 21:00   | 第1・2弾着地          | 射撃、爆破          |
| 26             | 7:00   | 21:00   | 第1・2弾着地          | 射撃、爆破          |
| 27             | 6:00   | 17:00   | 第1・2弾着地          | 射撃、爆破          |
| 28             | 7:00   | 20:00   | 第2弾着地            | 射撃             |
|                | 7:00   | 17:00   | 扇山領収射場           | 射撃             |
| 29             | 7:00   | 20:00   | 第2弾着地            | 射撃             |
|                | 7:00   | 17:00   | 扇山領収射場           | 射撃             |
| 30             | 7:00   | 17:00   | 坂山、仲畑山、扇山領収射場    | 射撃、爆破          |
| (31)           | (7:00) | (17:00) | (仲畑山、扇山領収射場)     | (射撃、爆破)        |

※      特に大きな音が発生する日  
※演習場内は、許可(放牧・採草)を受けている人以外は立入禁止です。

## 7月ごみ出しカレンダー



ゴミマゾゴミゼロ運動

**第2分別**

(ガラス・陶磁器類・乾電池・蛍光管・電球など)  
2日(木)日出生・八幡・古後地区  
(池の原団地・井の尻を含む)

**第3分別**


(金属類・電気製品・飲料用以外の缶など)  
16日(木)森地区  
23日(木)玖珠地区

**第4分別**

(発泡スチロール・食品トレイ・弁当ガラなど)  
3日(金)森地区  
10日(金)玖珠地区  
17日(金)山浦・小田・北山田地区  
(四日市・十の釣を含む)  
24日(金)日出生・八幡・古後地区  
(池の原団地・井の尻を含む)

**古紙回収**

(新聞紙・ダンボール・本・雑誌・その他紙類など)  
4日(土)八幡・古後地区  
(池の原団地・井の尻を含む)  
11日(土)森・日出生地区(十の釣を含む)  
18日(土)玖珠・小田地区  
25日(土)北山田・山浦地区(四日市を含む)



ごみの分別検索

## 7月分 今月の納税

**納期限 7月31日(金)**  
※口座振替日 7月31日(金)

---

- 固定資産税：2期
- 国民健康保険税：4期
- 介護保険料：4期
- 後期高齢者医療保険料：1期

☎ 税務課 住民税班 ☎(72)1114

## 農業委員会

農地の売買・賃借・転用許可申請を行う人は、受付締切日までに申請書を提出してください。

申請受付期間 / 7月24日(金)~30日(木)  
開催日時 / 8月10日(月)午後1時30分  
場所 / 玖珠町役場3階 大会議室

※上記の開催日時・場所は変更する場合があります。  
農業委員会事務局にご確認ください。

※「農地転用」をする際には、地域計画の変更手続きが必要です。  
地域計画の変更には、申出から公告まで約1か月程度かかります。  
ご不明な点は、お問い合わせください。

☎ 農業委員会事務局 ☎(72)1175

### ＜7月の休日当番医と当番歯科（市外局番0973）＞

| 休日当番医    |              |      |         | 当番歯科     |    |         |
|----------|--------------|------|---------|----------|----|---------|
| 7月 5日(日) | 玖珠記念病院       | 塚脇   | 72-1127 |          |    |         |
| 7月12日(日) | 北山田クリニック     | 戸畑   | 73-2030 |          |    |         |
| 7月19日(日) | 溪和ファミリークリニック | 九重町田 | 78-8088 | 相良歯科医院   | 塚脇 | 72-0214 |
| 7月20日(月) | 小中病院         | 塚脇   | 72-2167 | おおくら歯科医院 | 日田 | 22-0222 |
| 7月26日(日) | 麻生消化器科内科     | 山田   | 72-7100 |          |    |         |
| 8月 2日(日) | 長内科小児科胃腸科医院  | 帆足   | 72-2143 |          |    |         |

※当番歯科の診療時間は午前9時～正午です。



スマホで  
CHECK!

デジタル広報  
(カタログポケット)で  
たくさんの画像を  
公開中!



Catalog  
Pocket  
カタポケ  
無料 FREE



玖珠町公式  
アプリ



りんくす

玖珠町公式  
LINE



るつくす

# わが家のアイドル

7  
がつ



よねもと とわ  
**米本 永愛さん**

3歳誕生日おめでとう♡お姉ちゃんとお兄ちゃんと仲良く遊んでね♡  
成長が楽しみです♡  
令和5年7月7日(保)潤一



おとず しゅう  
**乙津 悠さん**

3歳のお誕生日おめでとう!これからもニコニコ笑って家族を癒してね♡  
祇園楽しみ♪  
令和5年7月9日(保)剛



えとう れんか  
**江藤 蓮夏さん**

2歳おめでとう!これからもニコニコ笑顔で元気に育ってね😊  
令和6年7月15日(保)遼



かねふじ ゆいの すけ  
**金藤 結乃助さん**

2歳おめでとう!最近のブームは変顔です😊  
かわいい結乃助が家族の癒しです♡  
令和6年7月15日(保)泰成



いいだ  
**飯田 ここみさん**

1歳おめでとう♡1歳もニコニコ笑顔で元気に過ごせますように😊  
令和7年7月7日(保)末優児



あさの りょうや  
**浅野 棕哉さん**

お兄ちゃんとのボール遊びが大好きなりょうちゃん!1歳の年もたくさん遊ぼうね♪  
令和7年7月15日(保)雄哉



しゅくり りの  
**宿利 莉乃さん**

1歳のお誕生日おめでとう!甘えん坊りのちゃん、いっぱい食べて大きくなってね♡  
令和7年7月15日(保)凌介



しゅくり なの  
**宿利 凜乃さん**

1歳のお誕生日おめでとう!食いしん坊なちゃん、いっぱい食べて大きくなってね♡  
令和7年7月15日(保)凌介



/// 掲載月に誕生日を迎える町内にお住まいのお子さま(3歳の誕生日まで)を広報くすで紹介しませんか? ///

写真、名前(ふりがな)、保護者の氏名、コメント(40文字以内)を添えてご応募ください。  
入力フォーム(二次元コード)から送信または、みらい創生課 総合情報班へお持ちください。  
※ご持参いただいた写真の返却はできません。※紙面の都合により掲載できないことがあります。  
※フォームで応募された方へは、送信完了メール(自動)が送られます。

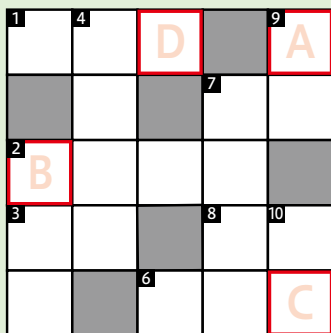
送信完了メール(自動)が届かない場合は、直接お電話でご連絡ください。※☒koho@town.kusu.oita.jpからも応募できます。 入力フォーム

8月号の  
締め切り  
7月10日(金)



## プレゼント付き! クロスワード

ヒントを参考に□に文字をいれて完成させよう!



たてのカギ

- 土用の丑の日に食べるもの。
- きじ車は子どもの○○○○。
- 正月に食べる子孫繁栄の象徴の食べ物は?
- 二八や十割などの麺類といえば?
- 暑い日が続くと空から降るコレが恋しい。

よこのカギ

- 今年の玖珠○○○大祭は7月25日(土)開催!
- 庭や玄関先などの地面に水をまく慣習のこと。
- 農機具や収穫物をしまふ屋外の小屋。
- 「くす天空の輝き」といえばなに?
- 暑い季節。赤い汗をかく動物といえば?
- その昔、大洪水のために作られた○○の箱舟。

正解者の中から抽選で2名様に「クオカード(500円分)」をプレゼント!  
※当選者の発表は、発送をもってかえさせていただきます。



答え A B C D

6月号の答え  
「あじさい」

|   |   |   |   |
|---|---|---|---|
| ケ | ム | リ | ア |
| ジ |   | カ | サ |
| シ | ユ | ザ | ン |
| キ | ン |   | ス |
| イ |   | ア | イ |
|   |   |   | ス |

ハガキにキーワードと郵便番号、住所、氏名、年齢、電話番号、今月のお気に入りの記事、秋の思い出を書いて下記にご応募ください。

〒879-4492 玖珠郡玖珠町大字帆足268番地の5  
玖珠町役場 みらい創生課

7月15日(水)まで消印有効

こちらの二次元コードからもご応募できます▶

